



Conservatoire  
d'espaces naturels  
Nouvelle-Aquitaine



# 2026

# Bilan d'animation

Période mars 2025 - mars 2026



## Site Natura 2000 FR7200675 Grotte de Saint-Sulpice d'Eymet

Saint-Sulpice d'Eymet, Rouffignac de Sigoulès, Sigoulès et Flaugeac et  
Saint-Capraise d'Eymet (24)

05 55 03 29 07

| [cen-nouvelle-aquitaine.org](http://cen-nouvelle-aquitaine.org)

| 6 ruelle du Theil,  
87510 Saint-Gence

# SOMMAIRE

<b>Liste des figures .....</b>	<b>3</b>
<b>Liste des tableaux.....</b>	<b>3</b>
<b>Intervenants.....</b>	<b>4</b>
<b>Présidence du Comité de Pilotage .....</b>	<b>4</b>
<b>Structure animatrice .....</b>	<b>4</b>
<b>Préambule .....</b>	<b>5</b>
<b>Site Natura 2000 et enjeux de conservation .....</b>	<b>6</b>
<b>Objectifs du Docob.....</b>	<b>6</b>
<b>Résultats de l’animation au titre de l’année 2025-2026 .....</b>	<b>7</b>
<b>Animation .....</b>	<b>7</b>
Poursuivre les actions de sensibilisation, d’information, de communication.....	7
Échanger avec d’autres animateurs de sites Natura 2000.....	8
<b>Assistance technique .....</b>	<b>8</b>
Natura 2000 dans les politiques publiques .....	8
Assistance technique .....	8
Actions non contractuelles (hors contrats Natura 2000).....	9
Réunions avec les services de la Région Nouvelle-Aquitaine .....	11
<b>Suivi du site et du DOCOB .....</b>	<b>11</b>
Suivi biologique du site .....	11
Suivi socio-économique .....	19
Évaluation de l’état de conservation du site .....	19
<b>Assistance administrative et bilan annuel.....</b>	<b>20</b>
Comité de pilotage .....	20
Bilans d’animation.....	20

## Référence à utiliser

DUHAZE B., 2026. Bilan d’animation 2025-2026 du site Natura 2000 FR7200675 « Grotte de Saint-Sulpice d’Eymet ». Convention cadre Région/Conservatoire d’espaces naturels de Nouvelle-Aquitaine. Conservatoire d’espaces naturels de Nouvelle-Aquitaine, 22 p.

## LISTE DES FIGURES

Figure 1. Périmètre du site Natura 2000 "Grotte de Saint-Sulpice d'Eymet".....	5
Figure 2. Page d'accueil du site internet.....	7
Figure 3. Dispositif de contrôle automatique par antenne corde.....	9
Figure 4. Carte de localisation des sites de marquage et de contrôle.....	10
Figure 5. Évolution des effectifs toutes espèces confondues au Touron par année.....	12
Figure 6. Évolution des effectifs de juvéniles non volants de RE au Touron par année.....	13
Figure 7. Évolution des effectifs de juvéniles non volants de MOE au Touron par année.....	14
Figure 8. Photo des juvéniles de GM.....	15
Figure 9. Évolution des effectifs toutes espèces confondues à la Fontanguillère par année.....	16
Figure 10. Évolution des effectifs de juvéniles non volants de GM à la Fontanguillère par année.....	17
Figure 11. Évolution des effectifs d'adultes de RE à la Coquette par année.....	19

## LISTE DES TABLEAUX

Tableau 1. Hiérarchisation des espèces en fonction de leurs enjeux de conservation.....	6
Tableau 2. Objectifs de site et objectifs opérationnels.....	6
Tableau 3. Nombre d'individus toutes espèces confondues au Touron par année.....	12
Tableau 4. Nombre d'individus adultes et juvéniles non volants de RE au Touron par année.....	13
Tableau 5. Nombre d'individus adultes et juvéniles non volants de MOE au Touron par année.....	14
Tableau 6. Nombre d'individus toutes espèces confondues à la Fontanguillère par année.....	16
Tableau 7. Nombre d'individus adultes et juvéniles non volants de GM à la Fontanguillère par année.....	17
Tableau 8. Nombre d'individus adultes et juvéniles non volants de MS à la Fontanguillère par année.....	18
Tableau 9. Nombre d'individus adultes de RE à la Coquette par année.....	19
Tableau 10. Tableau de bord du bilan des actions à mi-parcours.....	21

# **INTERVENANTS**

## **PRESIDENCE DU COMITE DE PILOTAGE**

Dans le cadre de la prise de compétence au 1<sup>er</sup> janvier 2023 par la Région Nouvelle-Aquitaine de la gestion des sites terrestres Natura 2000, la Présidence par délégation du Président de la Région Nouvelle-Aquitaine est assurée par Mme. Jacqueline SIMONNET, élue régionale.

## **STRUCTURE ANIMATRICE**

Le Conservatoire d'espaces naturels de Nouvelle-Aquitaine (CEN Nouvelle-Aquitaine) a été désigné structure animatrice du site Natura 2000 dans le cadre du marché public de prestations intellectuelles « Animation du Document d'objectifs de sites Natura 2000 sur les territoires de la Dordogne (24), de la Corrèze (19), de la Vienne (86) et de la Creuse (23) » référencé sous le numéro 20221000<sup>F</sup>07591 proposé par la Région Nouvelle-Aquitaine.

L'animation du site est assurée par Benoît DUHAZÉ, chargé de missions au Conservatoire d'espaces naturels de Nouvelle-Aquitaine, antenne de Dordogne située au 212, Boulevard des saveurs 24 660 Coulounieix-Chamiers.

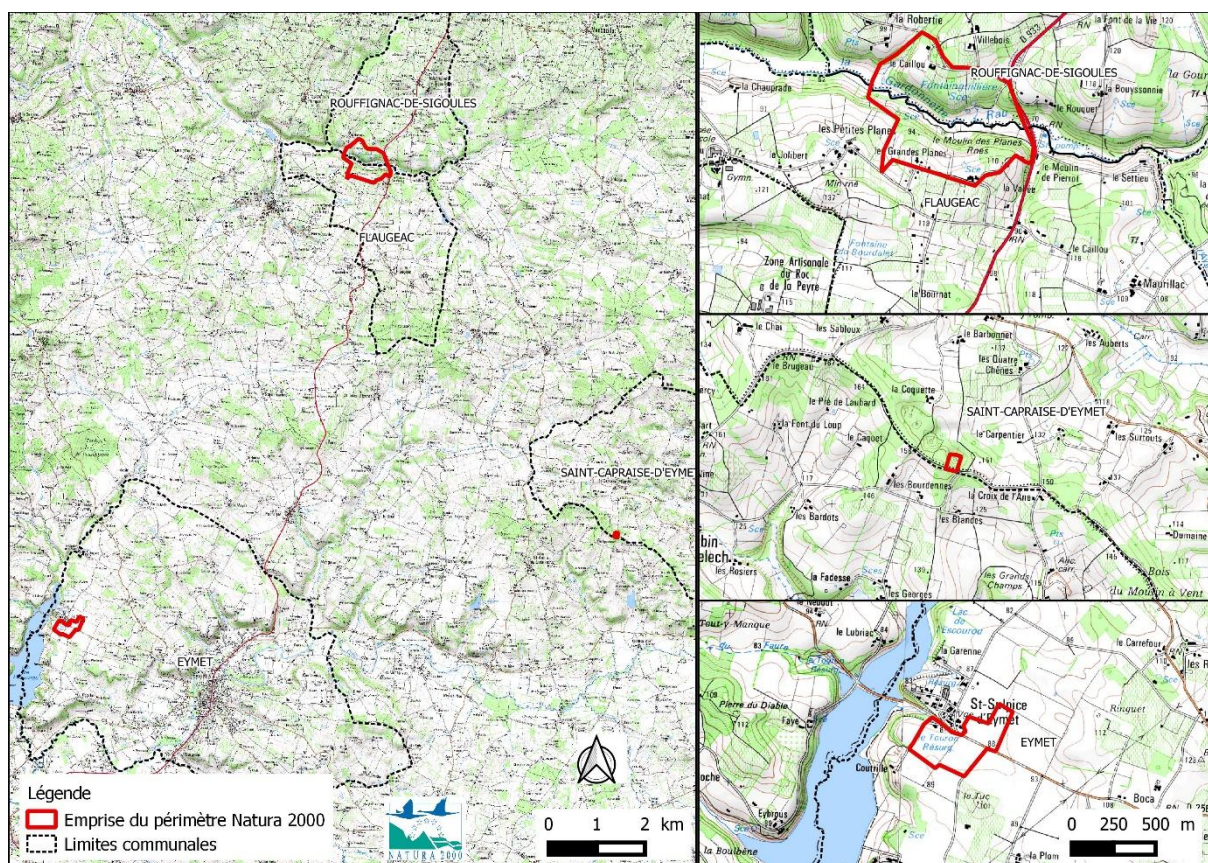
## PREAMBULE

Le site Natura 2000 FR7200675 « Grotte de Saint-Sulpice d'Eymet » a été proposé au titre de la Directive européenne 92/43/CEE du 21 mai 1992, dite « Directive Habitats » (DH), comme site d'intérêt communautaire (SIC) en 2002. Il présente un enjeu important vis à vis des chauves-souris. Le Docob a été approuvé par arrêté préfectoral du 15 mai 2014.

Situé dans le département de la Dordogne, le site est constitué de trois périmètres distincts qui abritent chacun une cavité naturelle ainsi que des périmètres de chasse immédiats (Fig. 1) :

- La grotte du Touron à Saint Sulpice d'Eymet qui s'étend sur 12,82 ha ;
- La grotte de la Fontanguillère à Rouffignac de Sigoulès et Sigoulès-et-Flaugeac qui s'étend sur 55,38 ha ;
- La grotte de la Coquette à Saint Capraise d'Eymet qui s'étend sur 0,64 ha.

Le site couvre une superficie totale de 68,84 ha.



**Le présent bilan synthétise les opérations réalisées entre mars 2024 et mars 2025.**

## SITE NATURA 2000 ET ENJEUX DE CONSERVATION

Le site a été proposé comme site d'intérêt communautaire car il présente un enjeu fort vis à vis des chauves-souris. Il abrite 14 espèces dont 8 sont d'intérêt communautaire (Tab. 1). Il apparaît d'ailleurs à ce titre d'intérêt national dans le Plan Régional d'Action des Chiroptères de Nouvelle-Aquitaine :

- La **grotte du Touron** est d'intérêt régional pour la **gestation et la mise-bas du Rhinolophe euryale (RE) et du Murin à oreilles échancrées (MOE)** ;
- La **grotte de la Fontanguillère** est d'intérêt national pour la **gestation et la mise-bas du Minioptères de Schreibers (MS) et du complexe des Murins de grandes tailles (GM)** ;
- La **grotte de la Coquette** est d'intérêt régional pour l'**hibernation du Rhinolophe euryale (RE)**.

Aussi, en termes d'enjeux, il est primordial d'assurer la tranquillité des espèces et de favoriser des territoires de chasse. Il apparaît nécessaire de protéger les trois cavités et de maintenir les habitats de chasse des espèces dans un bon état de conservation. Le tableau 1 présente la liste des espèces en fonction de leurs enjeux de conservation.

Tableau 1. Hiérarchisation des espèces en fonction de leurs enjeux de conservation.

Espèces	Annexe DHFF	Enjeu de conservation
Rhinolophe euryale ( <i>Rhinolophus euryale</i> ) – 1305	II	Très fort
Minioptère de Schreibers ( <i>Miniopterus schreibersii</i> ) – 1310	II	Très fort
Murin à oreilles échancrées ( <i>Myotis emarginatus</i> ) – 1321	II	Très fort
Grand murin ( <i>Myotis myotis</i> ) – 1324	II	Très fort
Petit rhinolophe ( <i>Rhinolophus hipposideros</i> ) – 1303	II	Moyen
Grand rhinolophe ( <i>Rhinolophus ferrumequinum</i> ) – 1304	II	Moyen
Petit murin ( <i>Myotis blythii</i> ) – 1307	II	Moyen
Murin de Bechstein ( <i>Myotis bechsteinii</i> ) – 1323	II	Moyen
Murin à moustache ( <i>Myotis</i> grp. <i>mystacinus</i> )	IV	Faible
Murin de Daubenton ( <i>Myotis daubentonii</i> )	IV	Faible
Murin de Natterer ( <i>Myotis nattereri</i> )	IV	Faible
Pipistrelle commune ( <i>Pipistrellus pipistrellus</i> )	IV	Faible
Pipistrelle de Kuhl ( <i>Pipistrellus kuhlii</i> )	IV	Faible
Sérotine commune ( <i>Eptesicus serotinus</i> )	IV	Faible

## OBJECTIFS DU DOCOB

Les objectifs du site se déclinent sous la forme de 6 objectifs de site et 13 objectifs opérationnels (Tab. 2). Ils constituent ainsi les lignes directrices à suivre pour la phase d'animation du site.

Tableau 2. Objectifs de site et objectifs opérationnels.

<b>O1 Préserver le gîte de Saint-Sulpice d'Eymet</b>
O11 Assurer la tranquillité et la pérennité des colonies de chauves-souris, notamment des espèces de l'annexe II
<b>O2 Maintenir les gîtes d'hibernation et de transit des chauves-souris</b>
O21 Assurer la tranquillité et la pérennité des colonies de chauves-souris, notamment des espèces de l'annexe II
<b>O3 Maintenir et gérer la zone tampon autour des gîtes à chauves-souris</b>
O31 Préserver et / ou restaurer la zone tampon autour des gîtes à chauves-souris
O32 Préserver et / ou restaurer la connectivité entre les habitats d'espèce autour des gîtes
O33 Préserver et / ou restaurer les milieux favorables aux chauves-souris autour des gîtes
<b>O4 Suivre l'évolution des espèces et des habitats d'espèce d'intérêt communautaire sur le site</b>
O41 Assurer le suivi des habitats d'espèce et des espèces d'intérêt communautaire
O42 Suivre l'impact des mesures de gestion engagées sur les habitats d'espèce et les espèces d'intérêt communautaire
<b>O5 Valoriser et Sensibiliser à la conservation de ces espèces</b>
O51 Mettre en place de la sensibilisation
<b>O6 Animer le DOCOB</b>
O61 Préparer la mise en oeuvre du document d'objectifs
O62 Mettre en oeuvre des mesures contractuelles
O63 Mettre en oeuvre des mesures hors contrat
O64 Soutien à des programmes d'actions de développement durable et appui territorial
O65 Coordonner, réaliser la synthèse et le bilan

# RESULTATS DE L'ANIMATION AU TITRE DE L'ANNEE 2025-2026

## ANIMATION

### Poursuivre les actions de sensibilisation, d'information, de communication

#### Publication de bulletins d'information

Un bulletin d'information du type Natur'actu a été conçu et diffusé sur le site internet dédié au site Natura 2000 et sur celui du site internet du Conservatoire. Il a été envoyé pour information et diffusion à l'ensemble des membres du COPIL.

Il est téléchargeable sur le site internet du site Natura 2000.

#### Site internet

Le site web Natura 2000 sera actualisé après mars 2026, à la fin de la période d'animation. Il est consultable à l'adresse suivante :

<https://grotte-saint-sulpice-eymet.fr/>



Figure 2. Page d'accueil du site internet.

Des mises à jour régulières sont prévues (alimentation de documents en téléchargements, etc..) afin de communiquer sur l'ensemble des éléments relatifs au site (informations sur la mise en œuvre des contrats forestiers et Ni-Ni, consultation de documents en ligne ...).

Une cartographie interactive du périmètre du site est également disponible.

Tous les documents relatifs à la vie du site sont en téléchargement (Docob, charte, COPIL, Bilan, ...).

#### Articles dans les journaux

L'activité sur le site Natura 2000 reste très limitée et se concentre quasi exclusivement sur la réalisation des suivis biologiques. En dehors de ces missions scientifiques, peu d'actions concrètes sont à répertorier. Il n'y a finalement aucun message à faire passer ni aucune actualité significative à partager avec le public. En conséquence, aucun article n'est apparu dans la presse locale. Le temps affecté à cette action a été mobilisé sur une autre tâche.

## Organisation et animation de sorties de terrain pour le grand public ou les scolaires

À défaut de publications dans la presse locale, l'effort de sensibilisation s'est concentré sur deux actions ciblées en milieu scolaire afin de faire découvrir les chauves-souris :

- **Au lycée-agricole du Cluzeau le 15 mars 2025** : une conférence intitulée « *À la rencontre des chauves-souris* » dédiée aux chauves-souris a été organisée à l'attention d'un large public, réunissant les élèves, les professeurs ainsi que les parents d'élèves. Cette intervention a permis d'aborder les principales caractéristiques biologiques des chiroptères (modes de déplacement, alimentation, reproduction, longévité), mais aussi de déconstruire certaines idées reçues encore largement répandues. Une attention particulière a été portée aux espèces cavernicoles présentes sur le territoire, à leurs besoins écologiques et aux menaces qui pèsent sur elles (dérangements, fermeture des milieux, destruction des gîtes).
- **À l'école maternelle d'Eymet le 14 mars 2025** : une présentation adaptée a été réalisée auprès des plus jeunes, afin de les sensibiliser dès le plus jeune âge à la présence et au rôle des chauves-souris dans leur environnement.

## Échanger avec d'autres animateurs de sites Natura 2000

L'animateur du site a eu des échanges réguliers avec d'autres animateurs Natura 2000 au cours de l'année, que ce soit au sein du Conservatoire d'espaces naturels (échanges informels et fil de discussion interne dédié), à l'échelle régionale avec la liste de diffusion « Rézo Natura 2000 », ou à l'échelle nationale, en lien avec la mission inter-réseaux Natura 2000 et territoire.

D'autre part, l'animateur a participé à un webinaire le 9 octobre 2025 sur Natura 2000 en forêt : concilier gestion forestière et biodiversité », organisé par la mission inter-réseaux Natura 2000 (présentation d'un panorama de la forêt française, des principes d'intégration de la biodiversité dans la gestion forestière, des outils contractuels à disposition (contrats forestiers) et de retours d'expérience).

## ASSISTANCE TECHNIQUE

### Natura 2000 dans les politiques publiques

L'animateur n'a pas été sollicité dans le cadre de la réalisation de plans et programmes publics ou de documents d'urbanisme.

### Assistance technique

Deux dossiers de demande d'examen d'incidences Natura 2000 ont été instruits sur cette période, concernant respectivement une manifestation sportive et des travaux d'infrastructure hydraulique.

Concernant le dossier de la Grappe de Cyrano sur le secteur de Saint-Sulpice-d'Eymet, les organisateurs de la course ont soumis leur tracé à l'examen de la DDT. L'analyse conclut que l'épreuve n'intercepte pas le périmètre du site Natura 2000 et reste suffisamment éloignée de la cavité abritant les chauves-souris. Comme la course se déroule exclusivement de jour sur des chemins existants, elle ne génère aucun risque de pollution lumineuse, de collision ou de dégradation des habitats de chasse, garantissant ainsi l'absence d'incidence directe sur les colonies.

Le service Grand Cycle de l'Eau de la Communauté d'Agglomération Bergeracoise (CAB) a sollicité un avis pour le compte du SMAEP concernant des travaux de réhabilitation d'une canalisation à proximité de la grotte du Touron. Cette opération, rendue nécessaire pour éliminer des risques sanitaires liés au Chlorure de Vinyle Monomère (CVM), était programmée pour une durée de trois semaines à compter du 8 septembre 2025. Après analyse au regard de sa proximité avec le site protégé, l'évaluation a confirmé que ces travaux n'auraient pas d'incidence sur l'intégrité du site Natura 2000, les emprises et les méthodes d'intervention étant parfaitement maîtrisées

## Actions non contractuelles (hors contrats Natura 2000)

### Suivi du programme Chiroptères Cavernicoles Prioritaires en Nouvelle-Aquitaine

Lancé en 2019, le programme Chiroptères Cavernicoles Prioritaires de Nouvelle-Aquitaine est dédié à l'étude et à la conservation des espèces fréquentant les milieux souterrains. Ce programme cible particulièrement le Grand rhinolophe, le Rhinolophe euryale, le Grand et le Petit murin, le Murin à oreilles échancrées, ainsi que le Minioptère de Schreibers. Ses actions s'articulent autour de trois axes : l'actualisation des connaissances, l'analyse des déplacements et le suivi de l'état sanitaire des populations.

Profitant des suivis biologiques Natura 2000, le dispositif de contrôle automatique a été mis en œuvre. Ce système repose sur l'installation d'une antenne-corde (Fig. 3) : en traversant ce dispositif, les chauves-souris équipées de transpondeurs (puces) sont instantanément détectées et enregistrées par un lecteur.

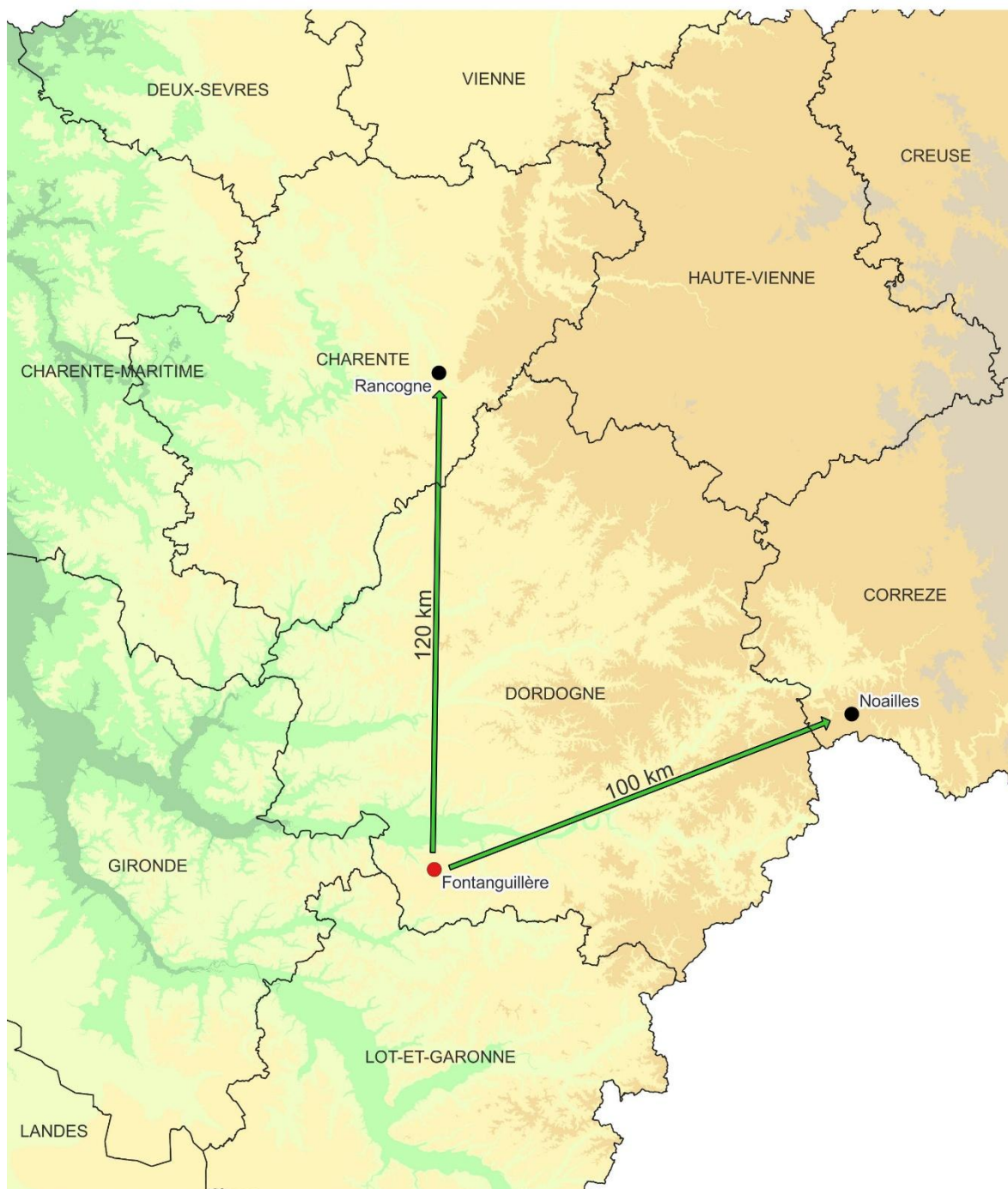
Grâce à la pose temporaire de cette antenne, trois individus déjà transpondés ont pu être identifiés :

- Un mâle et une femelle : tous deux marqués le 28 avril 2025 à la grotte de Rancogne (Charente).
- Un mâle : marqué le 12 septembre 2024 au gouffre de la Fage à Noailles (Corrèze).



Figure 3. Dispositif de contrôle automatique par antenne corde.

La carte figure 4 ci-après permet de visualiser les distances parcourues par ces individus entre leur lieu de marquage et leur lieu de détection.



Sites

- Site de marquage - Colonie de reproduction
- Site de lecture - Transit & estive
- Limites départementales



0 10 20 km



Figure 4. Carte de localisation des sites de marquage et de contrôle.

## **Intégration du site dans le projet LIFE Minioptère de Schreibers**

Un projet LIFE ciblé sur la conservation du Minioptère de Schreibers a été officiellement soumis pour validation. Ce projet ambitieux prévoit un ensemble d'actions ciblées pour renforcer la préservation et approfondir les connaissances sur cette espèce.

La grotte de la Fontanguillère étant un gîte stratégique pour cette espèce, le site a été intégré au programme. Plusieurs mesures concrètes y seront déployées, notamment :

- Sensibilisation : installation d'un panneau pédagogique.
- Suivi des populations : mise en place d'un dispositif de surveillance (éco-compteur ou piège photographique).
- Étude des déplacements : suivi par antenne-corde.
- Protection juridique : conventionnement de la cavité pour assurer sa pérennité.

Nous avons le plaisir de confirmer que la propriétaire a donné son accord pour l'intégration de la cavité dans ce programme de conservation.

## **Réunions avec les services de la Région Nouvelle-Aquitaine**

L'animateur a participé à plusieurs réunions avec les services de la Région :

- **30 septembre 2025** : réunion avec le gestionnaire de la Dordogne pour faire un point sur l'avancement de l'animation et des dossiers liés au site Natura 2000, sur les contrats Natura 2000 déposés en 2025, l'animation Natura 2000 et l'organisation des Copils.
- **18 novembre 2025** : Participation au webinaire sur l'appel à projet 2026 pour les contrats Natura 2000
- **16 décembre 2025** : Participation à la réunion en visioconférence avec la Région sur les contrats Natura 2000

Enfin, des contacts par mail ou téléphone ont eu lieu régulièrement avec les services de la Région. En revanche, l'habituelle journée des animateurs Natura 2000 n'a pas eu lieu en 2025.

## **SUIVI DU SITE ET DU DOCOB**

### **Suivi biologique du site**

Les trois sites ont été suivis à différentes périodes de l'année en fonction de leurs enjeux respectifs. Durant la période estivale, les suivis réalisés sont standardisés selon le même protocole que les années précédentes (caméra infra-rouge couplé à un détecteur à ultrasons). En pratique, un observateur décompte les animaux émergents sur l'écran de contrôle de la caméra, le second identifie l'espèce, via un détecteur ultrasonore, et effectue le dénombrement. Puis, les juvéniles non volants présents dans le gîte sont comptabilisés sur place ou alors sur photo. Et en période hivernale, un comptage de tous les individus par espèce présents dans la cavité est effectué. Les suivis réalisés visent essentiellement à évaluer les tendances d'évolution des espèces.

### **Résultats des comptages par cavité**

#### **Grotte du Touron**

Pour rappel, 11 espèces de chauve-souris fréquentent la cavité dont 8 sont d'IC. Elles sont présentes au printemps, en été et à l'automne.

**Le site est d'intérêt régional pour la gestation et la mise bas du Rhinolophe euryale (RE) et du Murin à oreilles échancrées (MOE).**

Le suivi a été réalisé le 18/07/2024 par deux observateurs. Il a consisté en le dénombrement des individus adultes en sortie de gîte à l'aide d'une caméra infra-rouge et d'un détecteur à ultrasons et le comptage des juvéniles non volants sur photo prise dans le gîte.

### *Evolution des effectifs toutes espèces confondues*

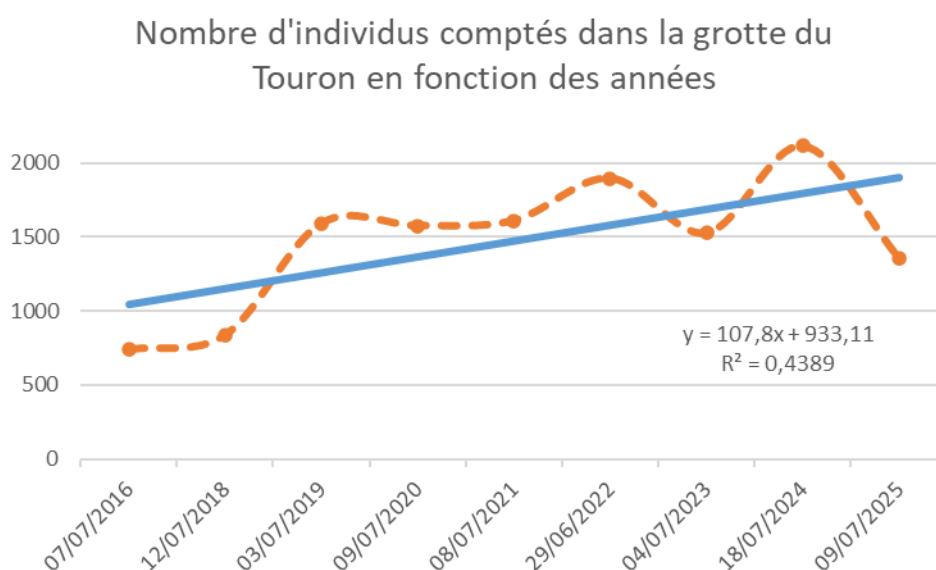
En 2025, 1355 individus ont été comptabilisés (Tab. 3). On observe une baisse de 758 individus par rapport à 2024, soit un taux de variation de -36%. Le taux de variation de 2025 centré sur la moyenne montre une baisse des effectifs de -8%. L'analyse des tendances d'évolution des effectifs toutes espèces confondues dans la grotte du Touron indique une augmentation du nombre d'individus car la droite de régression linéaire montre un coefficient directeur positif (Fig. 5). Cette augmentation est significative car 44 % des valeurs expliquent cette tendance.

#### Valeurs clés des paramètres :

- Moyenne : 1472 individus
- Minimum : 740 individus en 2016
- Maximum : 2113 individus en 2024
- Taux de variation 2024/2025 : -36%
- Taux de variation moyenne/2025 : -8 %

*Tableau 3. Nombre d'individus toutes espèces confondues au Touron par année.*

Date	Nb individus
07/07/2016	740
12/07/2018	839
03/07/2019	1593
09/07/2020	1576
08/07/2021	1611
29/06/2022	1896
04/07/2023	1526
18/07/2024	2113
09/07/2025	1355



*Figure 5. Évolution des effectifs toutes espèces confondues au Touron par année.*

### Evolution des effectifs du Rhinolophe euryale

182 juvéniles non volants de RE ont été comptabilisés (Tab. 4). On observe une hausse de 50 individus par rapport à 2024, soit un taux de variation de +38%. Le taux de variation de 2025 centré sur la moyenne montre une augmentation des effectifs de 15%. L'analyse des tendances d'évolution des effectifs de juvéniles non volants de RE dans la grotte du Touron indique une augmentation du nombre d'individus car la droite de régression linéaire montre un coefficient directeur positif (Fig. 6). Cette augmentation semble significative car 30 % des valeurs expliquent cette tendance.

#### Valeurs clés des paramètres :

- Moyenne : 159 juvéniles
- Minimum : 92 juvéniles en 2016
- Maximum : 222 juvéniles en 2023
- Taux de variation 2024-2025 : +38%
- Taux de variation moyenne/2025 : +15%

Tableau 4. Nombre d'individus adultes et juvéniles non volants de RE au Touron par année.

Date	Rhinolophe euryale	
	Adulte	Juvénile
07/07/2016	120	92
12/07/2018	150	144
03/07/2019	816	168
09/07/2020	943	100
08/07/2021	NC	189
29/06/2022	1	200
04/07/2023	NC	222
18/07/2024	NC	132
09/07/2025	425	182

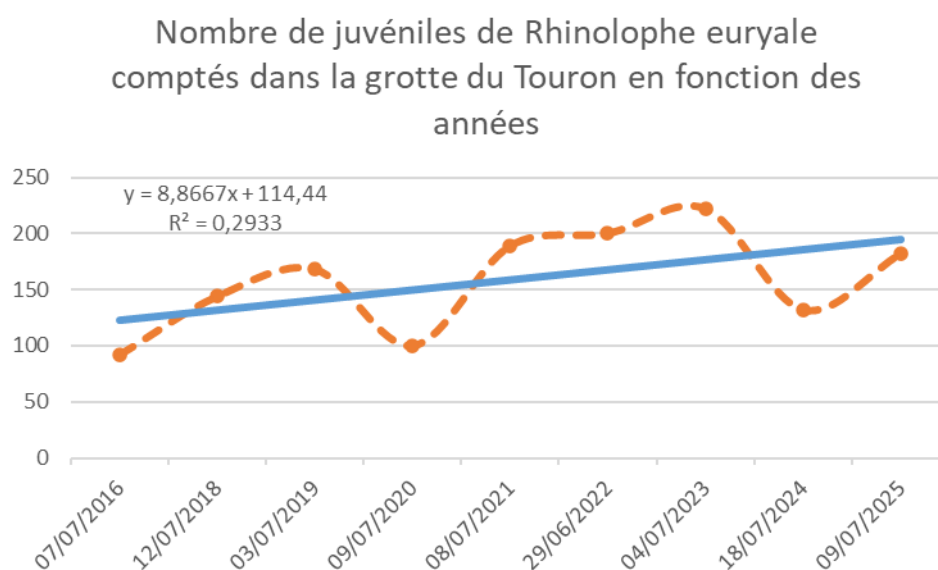


Figure 6. Évolution des effectifs de juvéniles non volants de RE au Touron par année.

### Evolution des effectifs du Murin à oreilles échancrées

60 juvéniles non volants de MOE ont été comptabilisés (Tab. 5). Comparativement à 2024, le nombre de jeunes a augmenté avec un taux de variation de 94%, soit plus 29 individus. Le taux de variation de 2025 centré sur la moyenne montre une augmentation des effectifs de +12%. L'analyse des tendances d'évolution des effectifs de juvéniles non volants de MOE dans la grotte du Touron indique toujours une baisse du nombre d'individus car la droite de régression linéaire montre un coefficient directeur négatif (Fig. 7). Toutefois cette diminution n'est pas significative car moins de 5% des valeurs expliquent cette tendance.

#### Valeurs clés des paramètres :

- Moyenne : 54 juvéniles
- Minimum : 13 juvéniles en 2019
- Maximum : 100 juvéniles en 2023
- Taux de variation 2024/2025 : +94 %
- Taux de variation moyenne/2023 : +12%

Tableau 5. Nombre d'individus adultes et juvéniles non volants de MOE au Touron par année.

Date	Murin à oreilles échancrées	
	Adulte	Juvénile
07/07/2016	NC	95
12/07/2018	50	67
03/07/2019	281	13
09/07/2020	265	20
08/07/2021	78	NC
29/06/2022	56	44
04/07/2023	NC	100
18/07/2024	NC	31
09/07/2025	NC	60

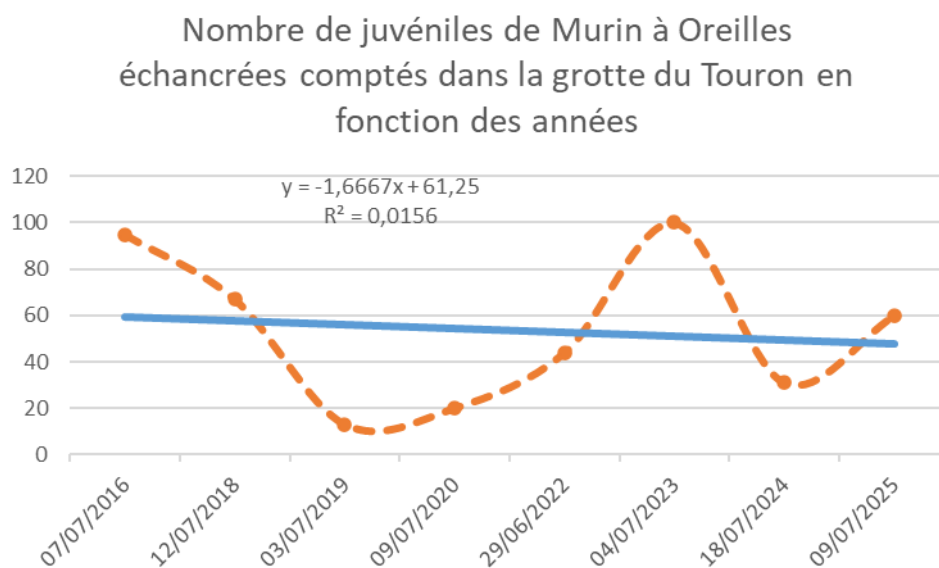


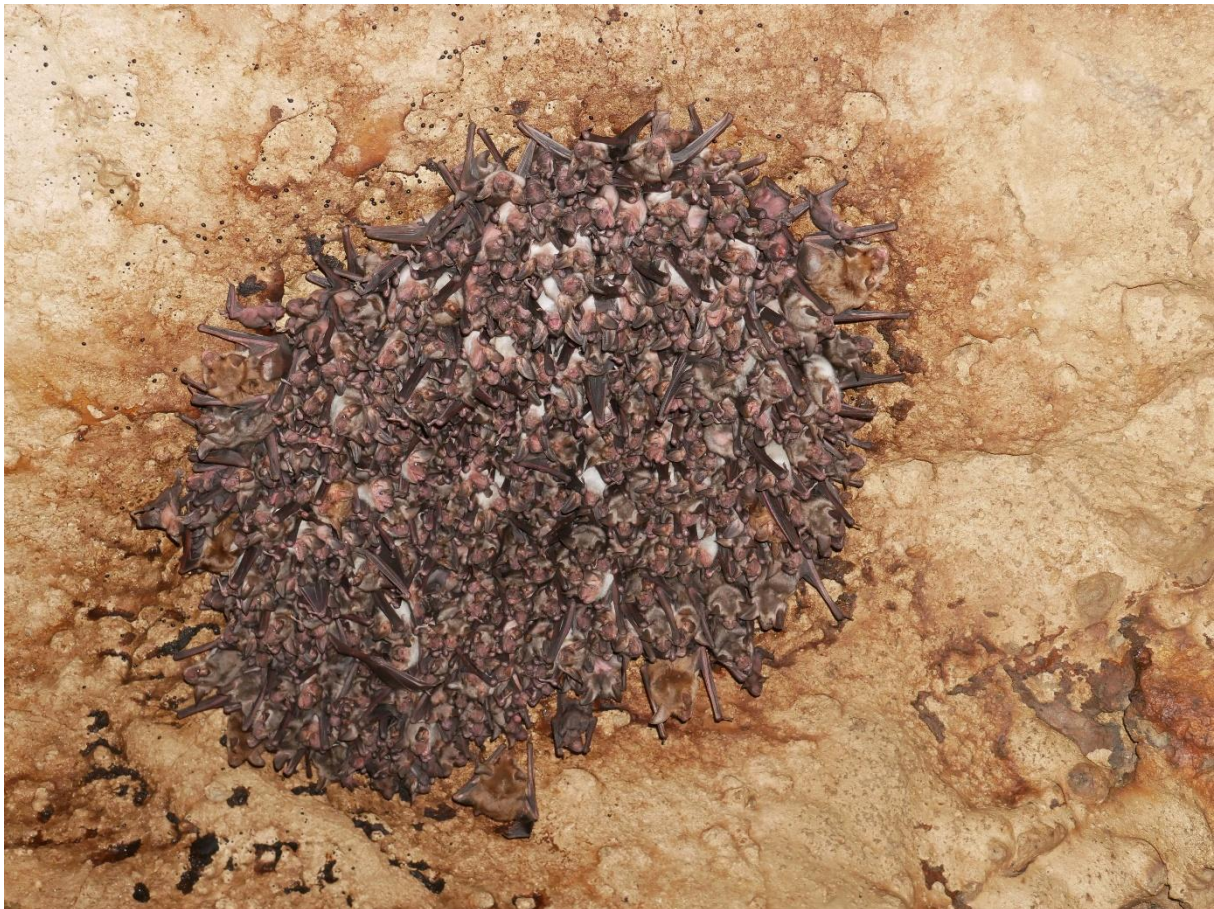
Figure 7. Évolution des effectifs de juvéniles non volants de MOE au Touron par année.

### Grotte de la Fontanguillère

Pour rappel, 9 espèces de chauve-souris fréquentent la cavité dont 7 espèces d'IC. Elles sont présentes en été, à l'automne et en hiver.

**Le site est d'intérêt national pour la gestation et la mise bas du *Minioptères de Schreibers (MS)* et du complexe des *Murins de grandes tailles (GM)*.**

Deux suivis ont été réalisés par deux observateurs le 27/05/2025 pour compter les GM et le 29/09/2025 pour compter les MS en transit. Ils ont consisté en le dénombrement des individus adultes en sortie de gîte à l'aide d'une caméra infra-rouge et d'un détecteur à ultrasons pour différencier les espèces et le comptage des juvéniles non volants sur photo prise dans le gîte.



*Figure 8. Photo des juvéniles de GM*

### Evolution des effectifs toutes espèces confondues

En 2025, 2688 individus ont été comptabilisés lors du premier passage le 27/05/2025, puis 584 lors du deuxième passage le 29/09/2025 (Tab. 6). Au premier passage, on observe une augmentation de 101 individus par rapport à 2024, soit un taux de variation de +4%. Le taux de variation de 2025 centré sur la moyenne montre une augmentation des effectifs de +18%. L'analyse des tendances d'évolution des effectifs toutes espèces confondues dans la grotte de la Fontanguillère indique une augmentation du nombre d'individus car la droite de régression linéaire montre un coefficient directeur positif (Fig. 9). Cette augmentation est peu significative car 22% des valeurs expliquent cette tendance.

#### Valeurs clés des paramètres :

- Moyenne : 2270 individus
- Minimum : 1419 individus en 2018
- Maximum : 2768 individus en 2022
- Tx variation 2024/2025 : +4%
- Tx variation moyenne/2024 : +18%

Tableau 6. Nombre d'individus toutes espèces confondues à la Fontanguillère par année.

Date	Nb individus
31/05/2018	1419
23/05/2019	2668
26/05/2020	1883
27/05/2021	2406
18/05/2022	2768
01/06/2023	1738
29/05/2024	2587
27/05/2025	2688

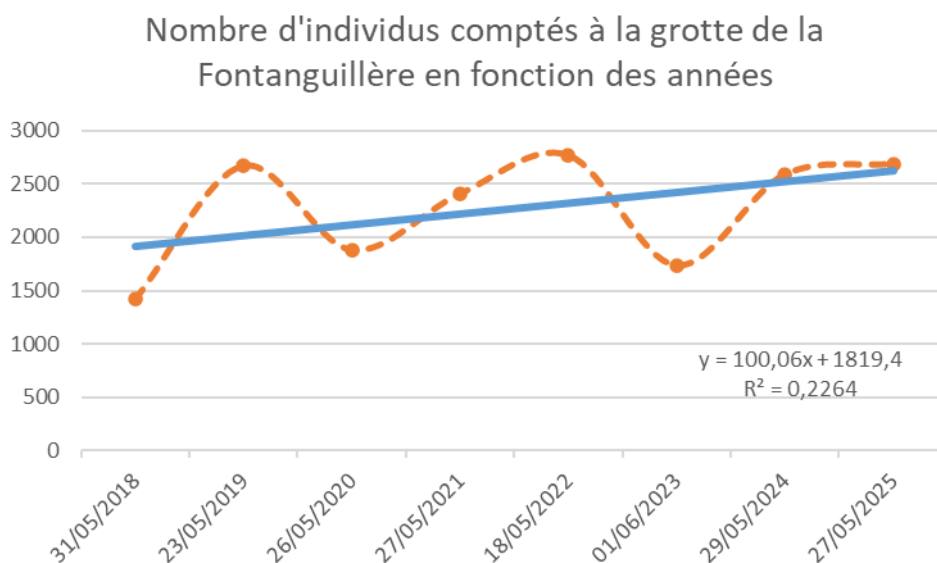


Figure 9. Évolution des effectifs toutes espèces confondues à la Fontanguillère par année.

### Evolution des effectifs du complexe des Murins de grande taille

432 juvéniles non volants de GM ont été comptabilisés (Tab. 7). On observe une baisse de 135 individus par rapport à 2024, soit un taux de variation de -24%. Le taux de variation de 2025 centré sur la moyenne montre une baisse des effectifs de -16%. L'analyse des tendances d'évolution des effectifs de juvéniles non volants de GM dans la grotte de la Fontanguillière indique une augmentation du nombre d'individus car la droite de régression linéaire montre un coefficient directeur positif (Fig. 10). Cette augmentation est peu significative car 25% des valeurs expliquent cette tendance.

#### Valeurs clés des paramètres :

- Moyenne : 525 juvéniles
- Minimum : 345 juvéniles en 2018
- Maximum : 850 juvéniles en 2023
- Taux de variation 2024-2025 : -24%
- Taux de variation moyenne/2025 : -16%

Tableau 7. Nombre d'individus adultes et juvéniles non volants de GM à la Fontanguillière par année.

Date	Murin de grande taille	
	Adulte	Juvénile
31/05/2018	214	345
28/06/2018	300	-
23/05/2019	1239	412
02/07/2019	1830	60
26/05/2020	1004	445
02/07/2020	1525	-
27/05/2021	10	414
29/06/2021	383	-
18/05/2022	1300	655
07/07/2022	1450	-
01/06/2023	NC	850
11/07/2023	1689	-
11/04/2024	1002	-
29/05/2024	1160	567
02/07/2024	1496	-
27/05/2025	1280	432

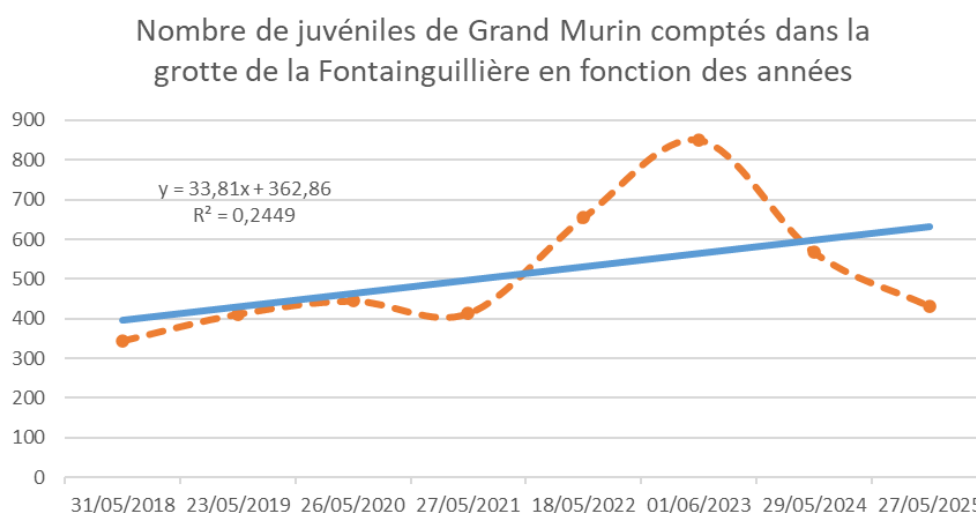


Figure 10. Évolution des effectifs de juvéniles non volants de GM à la Fontanguillière par année.

### Evolution des effectifs du Minioptère de Schreibers

Le suivi des juvéniles de MS n'a pas été effectué en 2025, il a été remplacé par un suivi du transit automnal. Toutefois, le site reste fréquenté par les adultes durant la période estivale, avec un effectif de 970 individus recensés cet été.

Tableau 8. Nombre d'individus adultes et juvéniles non volants de MS à la Fontanguillère par année.

Date	Minioptère de Schreibers	
	Adulte	Juvenile
31/05/2018	NC	-
28/06/2018	NC	60
23/05/2019	922	-
02/07/2019	420	60
26/05/2020	408	-
02/07/2020	73	58
27/05/2021	NC	-
29/06/2021	NC	75
18/05/2022	746	-
07/07/2022	128	NC
01/06/2023	NC	-
11/07/2023	82	0
11/04/2024	750	-
29/05/2024	860	-
02/07/2024	88	0
27/05/2025	970	NC

Le suivi en période de transit du mois de septembre a permis de comptabiliser 380 individus.

### Grotte de la Coquette

Pour rappel, 5 espèces de chauve-souris fréquentent la cavité et sont toutes d'IC. Elles sont présentes en hiver.

#### **Le site est d'intérêt régional pour l'hibernation du Rhinolophe euryale (RE).**

Un suivi a été réalisé par trois observateurs le 07/01/2026 en partenariat avec le Comité spéléologique de la Dordogne. Il a consisté en le dénombrement des individus adultes de RE.

866 individus ont été comptabilisés (Tab. 9). L'effectif est en augmentation par rapport à 2025 (+3%). Le taux de variation de 2026 centré sur la moyenne montre une augmentation des effectifs de +78%. L'analyse des tendances d'évolution des effectifs de RE dans la grotte de la Coquette indique une augmentation du nombre d'individus car la droite de régression linéaire montre un coefficient directeur positif (Fig. 11). Cette augmentation est très significative car 85% des valeurs expliquent cette tendance.

#### Valeurs clés des paramètres :

- Moyenne : 488 individus
- Minimum : 156 individus en 2019
- Maximum : 866 individus en 2026
- Taux de variation 2025-2026 : +3%
- Taux de variation moyenne/2026 : +78%

Tableau 9. Nombre d'individus adultes de RE à la Coquette par année.

Date	Rhinolophe euryale
16/12/2010	249
08/02/2011	204
15/12/2011	227
26/02/2016	244
28/02/2019	156
21/01/2020	488
21/01/2022	639
27/01/2023	726
29/01/2024	720
08/01/2025	844
07/01/2026	866

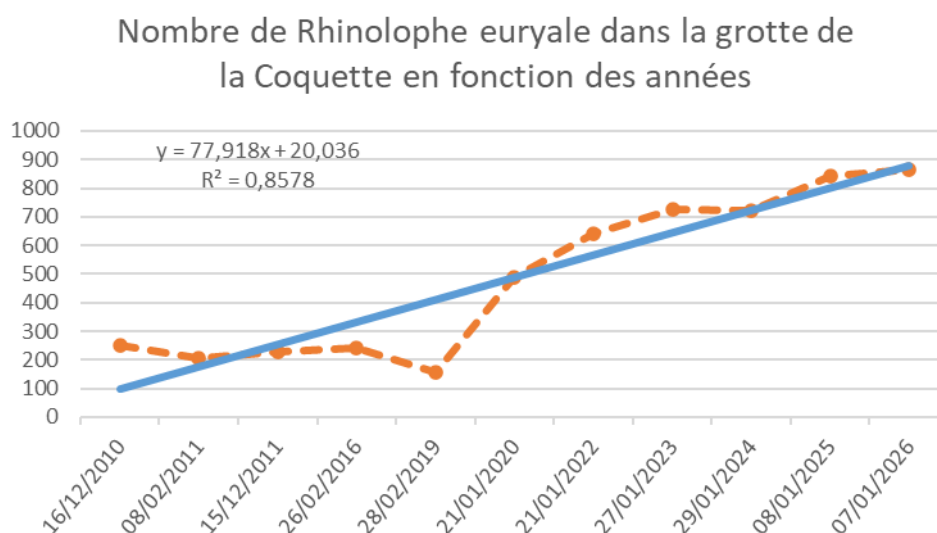


Figure 11. Évolution des effectifs d'adultes de RE à la Coquette par année.

## Suivi socio-économique

Une veille sur les activités socio-économiques a été effectuée. Aucune activité pouvant constituer un facteur d'influence sur l'état de conservation du site n'a été identifiée.

## Évaluation de l'état de conservation du site

La structure animatrice n'a pas été sollicitée par les services de l'État et de la Région pour la mise en œuvre de l'évaluation périodique de l'état de conservation des habitats et des espèces.

## **ASSISTANCE ADMINISTRATIVE ET BILAN ANNUEL**

### **Comité de pilotage**

L'animateur s'est chargé de l'organisation du COPIL qui se tiendra le 05 mars 2026 à Saint-Capraise d'Eymet, sous la présidence de Jacqueline SIMONNET, élue régionale.

L'ordre du jour de la réunion était le suivant :

- Bilan de la phase d'animation 2023-2026
- Perspectives pour la prochaine phase d'animation 2026-2029
- Désignation de la collectivité porteuse de l'animation du site pour la période 2026-2029
- Désignation de la présidence du Copil
- Questions diverses

Le diaporama présenté lors de la réunion, le compte rendu et la feuille d'émargement seront disponibles en téléchargement sur le site internet. Le compte rendu sera diffusé aux membres du COPIL.

### **Bilans d'animation**

#### **Elaboration d'un compte rendu d'activité à mi-parcours**

Un bilan intermédiaire à 6 mois d'animation a été transmis à la Région le 14 septembre 2025. Rédigé sous la forme d'un tableau de bord (Tab. 10).

#### **Élaboration du bilan d'animation annuel**

Le présent bilan annuel d'activité de l'animation a été transmis à la Région le 13 février 2026. Il est téléchargeable sur le site internet.

#### **Élaboration du bilan triennal d'animation**

Le bilan triennal d'animation sera transmis à la région le 10 mars 2026. Il sera téléchargeable sur le site internet.

Tableau 10. Tableau de bord du bilan des actions à mi-parcours.

## Bilan des actions à mi-parcours

Grotte de Saint-Sulpice d'Eymet FR7200675		Actions réalisées
<b>1-Animation</b>	<b>1-1 Poursuivre les actions de sensibilisation, d'information, de communication</b>	
	Publication de bulletins d'information	Rédaction en cours du deuxième numéro de Natur'Actu
	Sites Internet	Mise à jour à réaliser après le COPIL (mars 2026)
	Documents de communication	Non prévue dans la tranche 3 du marché d'animation
	Animation d'une réunion publique ciblée	Non prévue dans la tranche 3 du marché d'animation
	Articles dans les journaux	Difficulté à trouver un média local intéressé !
	<b>1-1 Organisation et animation de sorties de terrain pour le grand public ou les scolaires</b>	Proposition d'une animation à l'école primaire de Pomport
	<b>1-2 Échanger avec d'autres animateurs de sites Natura 2000</b>	Échanges réguliers avec les autres animateurs Natura 2000 du CEN et du réseau national
<b>2-Assistance technique</b>	<b>2-1 Contractualisation des actions du DOCOB</b>	
	Accompagnement AFPL	
	Recensement et contact des signataires potentiels	
	Assistance technique et administrative des signataires	
	Suivi et évaluation des contrats	
	Renseignement dans le système d'information des sites Natura 2000 « SIN2 »	
	<b>2-2 Animation de la charte Natura 2000 dans les politiques publiques</b>	Non réalisée
	<b>2-3 Assistance technique</b>	
	Régime d'évaluation des incidences Natura 2000	
	Assistance technique des porteurs de projet	Aucune sollicitation
	<b>2-4 Actions non contractuelles (hors contrats Natura 2000)</b>	L'intégration de la cavité de la Fontanguillère abritant le Minoptère de Schreibers au projet de LIFE Minoptère a été proposée au propriétaire qui l'a autorisée.
Phase de programmation		
Phase de mise en œuvre	26/02 : sollicitation DDT pour évaluation incidence épreuve moto de la Grappe	
<b>2-5 Réunions avec les services de la Région Nouvelle-Aquitaine</b>	Aucune réunion réalisée	
<b>3-Suivi du site et du DOCOB</b>	<b>3-Suivi de l'exécution du programme d'action du DOCOB</b>	En cours
	<b>3-1 Suivi biologique du site</b>	Suivi biologique du Touron (recensement des populations en parturition de Rhinolophe euryale et du Murin à oreilles échancrées) réalisé le 09/07/2025. Suivi biologique de la Fontanguillère (recensement des populations en parturition du Murin de grande taille et du Minoptère de Schreibers) réalisé les 27/05/2025 Suivi hivernal de la Coquette prévu en 2026
	<b>3-2 Suivi socio-économique</b>	Veille sur les projets pouvant impacter le site à partir des informations mobilisables sur le site Internet de la préfecture de la Dordogne
	<b>3-3 Mise à jour du DOCOB et des FSD</b>	Non prévue dans la tranche 3 du marché d'animation
	Digitalisation des couches cartographiques	
	Mise à jour du formulaire standard des données	
	<b>3-4 Évaluation de l'état de conservation des sites</b>	Non réalisée
<b>4- Assistance administrative</b>	<b>4-1 Organisation des COPILs</b>	A réaliser en 2026
	Organisation (envoyer les invitations ?)	
	Préparation et présentation	
	Rédaction CR	
	<b>4-2 Elaboration de compte rendu et bilans</b>	
	Elaboration d'un compte-rendu d'activité à mi-parcours	Réalisée le 02/09/2025
	Élaboration du bilan d'animation annuel	A réaliser en 2026
	Élaboration du bilan triennal d'animation	A réaliser en 2026

# UN OUTIL AU SERVICE DE LA BIODIVERSITE, DES PAYSAGES ET DE L'ECONOMIE DE TERRITOIRES



Conservatoire d'espaces naturels de Nouvelle-Aquitaine  
[www.cen-nouvelle-aquitaine.org](http://www.cen-nouvelle-aquitaine.org)

Siège social : 6 ruelle du Theil - 87510 Saint-Gence

Tél : 05 55 03 29 07  
[siege@cen-na.org](mailto:siege@cen-na.org)



**Contact :**  
**CEN Nouvelle-Aquitaine**  
**Antenne 24**

212 boulevard des Saveurs – 24660 Coulounieix-Chamiers  
Tél : 05 53 03 04 50  
[antenne24@cen-na.org](mailto:antenne24@cen-na.org)

avec le concours financier de

