



Conservatoire
d'espaces naturels
Nouvelle-Aquitaine



2025

Bilan d'animation

Période mars 2024 - mars 2025



Site Natura 2000 FR7200675 Grotte de Saint-Sulpice d'Eymet

Saint-Sulpice d'Eymet, Rouffignac de Sigoulès, Sigoulès et Flaugeac et
Saint-Capraise d'Eymet (24)

05 55 03 29 07

| cen-nouvelle-aquitaine.org

| 6 ruelle du Theil,
87510 Saint-Gence

SOMMAIRE

Sommaire	2
Liste des figures	3
Liste des tableaux	3
Intervenants	4
Présidence du Comité de Pilotage	4
Structure animatrice	4
Préambule	5
Site Natura 2000 et enjeux de conservation	6
Objectifs du Docob	6
Résultats de l’animation au titre de l’année 2024-2025	7
Animation	7
Poursuivre les actions de sensibilisation, d’information, de communication.....	7
Échanger avec d’autres animateurs de sites Natura 2000.....	8
Assistance technique	9
Natura 2000 dans les politiques publiques	9
Assistance technique	9
Actions non contractuelles (hors contrats Natura 200S).....	9
Réunions avec les services de la Région Nouvelle-Aquitaine	9
Suivi du site et du DOCOB	9
Suivi biologique du site	9
Suivi socio-économique	18
Évaluation de l’état de conservation du site	18
Assistance administrative et bilan annuel	18
Comité de pilotage	18
Bilans d’animation.....	18

Référence à utiliser

DUHAZE B., 2025. Bilan d’animation 2024-2025 du site Natura 2000 FR7200675 « Grotte de Saint-Sulpice d’Eymet ». Convention cadre Région/Conservatoire d’espaces naturels de Nouvelle-Aquitaine. Conservatoire d’espaces naturels de Nouvelle-Aquitaine, 19 p.

LISTE DES FIGURES

Figure 1. Périmètre du site Natura 2000 "Grotte de Saint-Sulpice d'Eymet".....	5
Figure 2. Page d'accueil du site internet.....	7
Figure 3. Évolution des effectifs toutes espèces confondues au Touron par année.	11
Figure 4. Évolution des effectifs de juvéniles non volants de RE au Touron par année.....	12
Figure 5. Évolution des effectifs de juvéniles non volants de MOE au Touron par année.	13
Figure 6. Évolution des effectifs toutes espèces confondues à la Fontanguillère par année.	14
Figure 7. Évolution des effectifs de juvéniles non volants de MS à la Fontanguillère par année. .	15
Figure 8. Évolution des effectifs de juvéniles non volants de MS à la Fontanguillère par année. .	16
Figure 9. Évolution des effectifs d'adultes de RE à la Coquette par année.	17

LISTE DES TABLEAUX

Tableau 1. Hiérarchisation des espèces en fonction de leurs enjeux de conservation.	6
Tableau 2. Objectifs de site et objectifs opérationnels.....	6
Tableau 3. Nombre d'individus toutes espèces confondues au Touron par année.	10
Tableau 4. Nombre d'individus adultes et juvéniles non volants de RE au Touron par année.	11
Tableau 5. Nombre d'individus adultes et juvéniles non volants de MOE au Touron par année...	12
Tableau 6. Nombre d'individus toutes espèces confondues à la Fontanguillère par année.	14
Tableau 7. Nombre d'individus adultes et juvéniles non volants de GM à la Fontanguillère par année.	15
Tableau 8. Nombre d'individus adultes et juvéniles non volants de MS à la Fontanguillère par année.	16
Tableau 9. Nombre d'individus adultes de RE à la Coquette par année.....	17
Tableau 10. Tableau de bord du bilan des actions à mi-parcours.	19

INTERVENANTS

PRESIDENCE DU COMITE DE PILOTAGE

Dans le cadre de la prise de compétence au 1^{er} janvier 2023 par la Région Nouvelle-Aquitaine de la gestion des sites terrestres Natura 2000, la Présidence par délégation du Président de la Région Nouvelle-Aquitaine est assurée par Mme. Jacqueline SIMONNET, élue régionale.

STRUCTURE ANIMATRICE

Le Conservatoire d'espaces naturels de Nouvelle-Aquitaine (CEN Nouvelle-Aquitaine) a été désigné structure animatrice du site Natura 2000 dans le cadre du marché public de prestations intellectuelles « Animation du Document d'objectifs de sites Natura 2000 sur les territoires de la Dordogne (24), de la Corrèze (19), de la Vienne (86) et de la Creuse (23) » référencé sous le numéro 20221000^F07591 proposé par la Région Nouvelle-Aquitaine.

L'animation du site est assurée par Benoît DUHAZÉ, chargé de missions au Conservatoire d'espaces naturels de Nouvelle-Aquitaine, antenne de Dordogne située au 212, Boulevard des saveurs 24 660 Coulounieix-Chamiers.

PREAMBULE

Le site Natura 2000 FR7200675 « Grotte de Saint-Sulpice d'Eymet » a été proposé au titre de la Directive européenne 92/43/CEE du 21 mai 1992, dite « Directive Habitats » (DH), comme site d'intérêt communautaire (SIC) en 2002. Il présente un enjeu important vis à vis des chauves-souris. Le Docob a été approuvé par arrêté préfectoral du 15 mai 2014.

Situé dans le département de la Dordogne, le site est constitué de trois périmètres distincts qui abritent chacun une cavité naturelle ainsi que des périmètres de chasse immédiats (Fig. 1) :

- La grotte du Touron à Saint Sulpice d'Eymet qui s'étend sur 12,82 ha ;
- La grotte de la Fontanguillère à Rouffignac de Sigoulès et Sigoulès-et-Flaugeac qui s'étend sur 55,38 ha ;
- La grotte de la Coquette à Saint Capraise d'Eymet qui s'étend sur 0,64 ha.

Le site couvre une superficie totale de 68,84 ha.

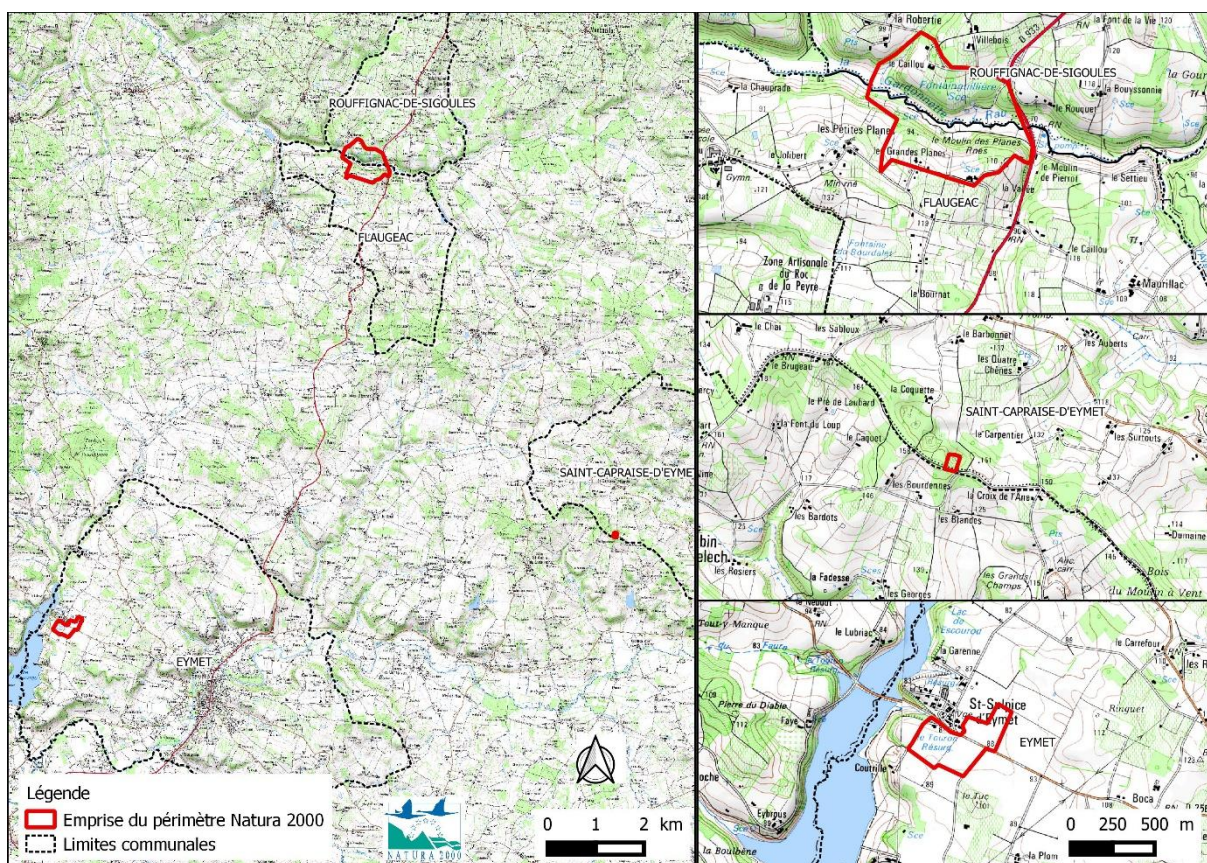


Figure 1. Périmètre du site Natura 2000 "Grotte de Saint-Sulpice d'Eymet".

Le présent bilan synthétise les opérations réalisées entre mars 2024 et mars 2025.

SITE NATURA 2000 ET ENJEUX DE CONSERVATION

Le site a été proposé comme site d'intérêt communautaire car il présente un enjeu fort vis à vis des chauves-souris. Il abrite 14 espèces dont 8 sont d'intérêt communautaire (Tab. 1). Il apparaît d'ailleurs à ce titre d'intérêt national dans le Plan Régional d'Action des Chiroptères de Nouvelle-Aquitaine :

- La **grotte du Touron** est d'intérêt régional pour la **gestation et la mise-bas du Rhinolophe euryale (RE) et du Murin à oreilles échancrées (MOE)** ;
- La **grotte de la Fontanguillère** est d'intérêt national pour la **gestation et la mise-bas du Minioptères de Schreibers (MS) et du complexe des Murins de grandes tailles (GM)** ;
- La **grotte de la Coquette** est d'intérêt régional pour **l'hibernation du Rhinolophe euryale (RE)**.

Aussi, en termes d'enjeux, il est primordial d'assurer la tranquillité des espèces et de favoriser des territoires de chasse. Il apparaît nécessaire de protéger les trois cavités et de maintenir les habitats de chasse des espèces dans un bon état de conservation. Le tableau 1 présente la liste des espèces en fonction de leurs enjeux de conservation.

Tableau 1. Hiérarchisation des espèces en fonction de leurs enjeux de conservation.

Espèces	Annexe DHFF	Enjeu de conservation
Rhinolophe euryale (<i>Rhinolophus euryale</i>) – 1305	II	Très fort
Minioptère de Schreibers (<i>Miniopterus schreibersii</i>) – 1310	II	Très fort
Murin à oreilles échancrées (<i>Myotis emarginatus</i>) – 1321	II	Très fort
Grand murin (<i>Myotis myotis</i>) – 1324	II	Très fort
Petit rhinolophe (<i>Rhinolophus hipposideros</i>) – 1303	II	Moyen
Grand rhinolophe (<i>Rhinolophus ferrumequinum</i>) – 1304	II	Moyen
Petit murin (<i>Myotis blythii</i>) – 1307	II	Moyen
Murin de Bechstein (<i>Myotis bechsteinii</i>) – 1323	II	Moyen
Murin à moustache (<i>Myotis</i> grp. <i>mystacinus</i>)	IV	Faible
Murin de Daubenton (<i>Myotis daubentonii</i>)	IV	Faible
Murin de Natterer (<i>Myotis nattereri</i>)	IV	Faible
Pipistrelle commune (<i>Pipistrellus pipistrellus</i>)	IV	Faible
Pipistrelle de Kuhl (<i>Pipistrellus kuhlii</i>)	IV	Faible
Sérotine commune (<i>Eptesicus serotinus</i>)	IV	Faible

OBJECTIFS DU DOCOB

Les objectifs du site se déclinent sous la forme de 6 objectifs de site et 13 objectifs opérationnels (Tab. 2). Ils constituent ainsi les lignes directrices à suivre pour la phase d'animation du site.

Tableau 2. Objectifs de site et objectifs opérationnels.

O1 Préserver le gîte de Saint-Sulpice d'Eymet
O11 Assurer la tranquillité et la pérennité des colonies de chauves-souris, notamment des espèces de l'annexe II
O2 Maintenir les gîtes d'hibernation et de transit des chauves-souris
O21 Assurer la tranquillité et la pérennité des colonies de chauves-souris, notamment des espèces de l'annexe II
O3 Maintenir et gérer la zone tampon autour des gîtes à chauves-souris
O31 Préserver et / ou restaurer la zone tampon autour des gîtes à chauves-souris
O32 Préserver et / ou restaurer la connectivité entre les habitats d'espèce autour des gîtes
O33 Préserver et / ou restaurer les milieux favorables aux chauves-souris autour des gîtes
O4 Suivre l'évolution des espèces et des habitats d'espèce d'intérêt communautaire sur le site
O41 Assurer le suivi des habitats d'espèce et des espèces d'intérêt communautaire
O42 Suivre l'impact des mesures de gestion engagées sur les habitats d'espèce et les espèces d'intérêt communautaire
O5 Valoriser et Sensibiliser à la conservation de ces espèces
O51 Mettre en place de la sensibilisation
O6 Animer le DOCOB
O61 Préparer la mise en oeuvre du document d'objectifs
O62 Mettre en oeuvre des mesures contractuelles
O63 Mettre en oeuvre des mesures hors contrat
O64 Soutien à des programmes d'actions de développement durable et appui territorial
O65 Coordonner, réaliser la synthèse et le bilan

RESULTATS DE L'ANIMATION AU TITRE DE L'ANNEE 2024-2025

ANIMATION

Poursuivre les actions de sensibilisation, d'information, de communication

Site internet

Le site web Natura 2000 sera actualisé après mars 2025, à la fin de la période d'animation. Il est consultable à l'adresse suivante :

<https://grotte-saint-sulpice-eymet.fr/>



Figure 2. Page d'accueil du site internet.

Des mises à jour régulières sont prévues (alimentation de documents en téléchargements, etc..) afin de communiquer sur l'ensemble des éléments relatifs au site (informations sur la mise en œuvre des contrats forestiers et Ni-Ni, consultation de documents en ligne ...).

Une cartographie interactive du périmètre du site est également disponible.

Tous les documents relatifs à la vie du site sont en téléchargement (Docob, charte, COPIL, Bilan, ...).

Documents de communication

Initialement prévu dans le cadre du marché, cette action n'a pas été réalisée en accord avec les membres du Copil. En effet, lors de la tenue du comité en 2024, les deux plaquettes (présentation du site et outils de gestion) de communications envisagées ont fait l'objet de débats sur leurs utilités. A l'issue de la réunion, il a été convenu de ne pas les produire. Par ailleurs, la réalisation de cette action a été remise en question.

Animation d'une réunion publique ciblée

Une conférence de sensibilisation à la préservation des chauves-souris sera organisée le 18 mars 2025 à l'attention des élèves du lycée agricole du Cluzeau. Ce lycée, situé à proximité de la cavité de la Fontanguillère, voit certains de ses élèves perturber régulièrement ce site en allant le visiter, d'où l'importance de cette action de sensibilisation.

Articles dans les journaux

En janvier 2025, la Communauté de communes Porte Sud Périgord a été sollicitée afin d'envisager la diffusion d'une brève sur les chauves-souris sur son site internet ou dans sa lettre d'information. À la suite d'un échange téléphonique avec une employée et l'envoi d'un courriel à la directrice, cette proposition n'a pas encore reçu de réponse.

La brève envisagée portait sur les idées reçues sur les chauves-souris. Elle est présentée ci-dessous.

Non, elles ne sont pas attirées par les cheveux des jeunes filles.

Non, les chauves-souris ne sont pas des rongeurs.

Méconnues et injustement craintes, les chauves-souris sont des mammifères nocturnes essentiels à l'équilibre de nos écosystèmes.

La chauve-souris : un mammifère volant indispensable à nos écosystèmes

Méconnues et injustement craintes, les chauves-souris sont des mammifères nocturnes essentiels à l'équilibre de nos écosystèmes. Grâce à leurs capacités extraordinaires, elles régulent les populations d'insectes. Victimes d'idées reçues, elles sont souvent persécutées. Apprenons à les connaître, pour mieux cohabiter.

Les chauves-souris ne peuvent pas se prendre dans les cheveux

Les chauves-souris utilisent l'écholocation pour se repérer. Ce système, semblable à un sonar, leur offre une vision sonore très précise de leur environnement, jusqu'au moindre détail. Elles évitent aisément les obstacles, y compris les cheveux humains. Cette croyance populaire, utilisée pour restreindre les sorties nocturnes des jeunes filles, affirmait que leurs cheveux longs pouvaient attirer les chauves-souris. Les garçons, eux, n'étaient pas concernés par ce danger imaginaire.

Les chauves-souris sont des rongeurs

Souvent confondues avec les rongeurs, elles sont pourtant très différentes. Contrairement à ces derniers, elles ont un taux de reproduction bien plus faible, ne donnant naissance qu'à un seul petit par an. Ainsi, la taille de leurs colonies évolue lentement, voire diminue.

En danger, les chauves-souris sont des espèces protégées

Les chauves-souris, contraintes par la perte de leurs habitats naturels, ont appris à cohabiter avec les humains. Elles utilisent nos bâtiments comme refuges saisonniers : les combles chauds en été pour la reproduction, les caves fraîches en hiver pour l'hibernation.

Toutes les espèces de chauves-souris sont protégées par la loi : il est interdit de les détenir, de les transporter et de détruire leurs gîtes.

Organisation et animation de sorties de terrain pour le grand public ou les scolaires

Une proposition d'animation scolaire a été soumise par courriel à la directrice de l'école maternelle d'Eymet en janvier 2025, à l'attention des classes de CM1 et CM2. Malgré l'intérêt initial manifesté par la directrice, cette proposition n'a pas encore reçu de réponse.

Échanger avec d'autres animateurs de sites Natura 2000

L'animateur du site a eu des échanges réguliers avec d'autres animateurs Natura 2000 au cours de l'année, que ce soit au sein du Conservatoire d'espaces naturels (échanges informels et fil de discussion interne dédié), à l'échelle régionale avec la liste de diffusion « Rézo Natura 2000 », ou à l'échelle nationale, en lien avec la mission inter-réseaux Natura 2000 et territoire.

D'autre part, l'animateur a participé à deux réunions du groupe projet Natura 2000 organisé par la Fédération des Conservatoires d'espaces naturels. Ces réunions ont eu lieu le 26 mars et le 22 novembre

2024. Divers sujets ont été abordés : contrôles FEADER, Règlement européen sur la restauration de la nature, efficacité des MAEC et leur évolution depuis la décentralisation, recensement des contrats Natura 2000, conventions de coopération, dotation aménités rurales, etc.

ASSISTANCE TECHNIQUE

Natura 2000 dans les politiques publiques

L'animateur n'a pas été sollicité dans le cadre de la réalisation de plans et programmes publics ou de documents d'urbanisme.

Assistance technique

Le 9 septembre 2024, l'animateur a été consulté par le bureau d'étude Nature & Compétence, mandaté par la Fondation Art Lubriac, la CDC Pays de Duras et indirectement par EPIDROPT, dans le cadre de la rédaction d'une évaluation simplifiée NATURA 2000 pour un projet de spectacle Son et Lumière sur le Lac de L'Escourou. L'animateur a rappelé les enjeux du site, présenté les pressions potentielles sur les espèces (pollution lumineuse et sonore, obstacles aux déplacements, impact sur le territoire de chasse et les proies) et recommandé de mesurer ces pressions selon le protocole BACI. Cette consultation a été signalée par l'animateur au service Eau Environnement et Risques - Pôle Environnement et Milieux Naturels de la DDT24, qui l'a ensuite sollicité le 8 novembre 2024 pour avis sur le formulaire d'évaluation des incidences

Actions non contractuelles (hors contrats Natura 200S)

Aucun projet hors contrat n'a été élaboré.

Réunions avec les services de la Région Nouvelle-Aquitaine

L'animateur a participé à plusieurs réunions avec les services de la Région :

- **2 avril 2024** : webinaire d'informations sur la gestion et le financement des sites Natura 2000 terrestres, à destination des animateurs, organisé par la Région.
- **6 juin 2024** : réunion avec le chargé de mission de la région en charge de la Dordogne pour faire un point sur l'avancement de l'animation et des dossiers liés au site Natura 2000.
- **14 janvier 2025** : webinaire sur l'Appel à projet 2025 Contrats Natura 2000.

Enfin, des contacts par mail ou téléphone ont eu lieu régulièrement avec les services de la Région.

SUIVI DU SITE ET DU DOCOB

Suivi biologique du site

Les trois sites ont été suivis à différentes périodes de l'année en fonction de leurs enjeux respectifs. Durant la période estivale, les suivis réalisés sont standardisés selon le même protocole que les années précédentes (caméra infra-rouge couplé à un détecteur à ultrasons). En pratique, un observateur décompte les animaux émergents sur l'écran de contrôle de la caméra, le second identifie l'espèce, via un détecteur ultrasonore, et effectue le dénombrement. Puis, les juvéniles non volants présents dans le gîte sont comptabilisés sur place ou alors sur photo. Et en période hivernale, un comptage de tous les individus par espèce présents dans la cavité est effectué. Les suivis réalisés visent essentiellement à évaluer les tendances d'évolution des espèces.

Toutefois, un défaut matériel n'a pas permis de réaliser le comptage estival selon le protocole habituel. Ainsi tous les individus émergents ont été recensés en tant que chiroptère indéterminé. Il est donc impossible de différencier les espèces en sortie de gîte. Seul le dénombrement des juvéniles non volants restés au gîte permet de valider la présence de l'espèce sur site et l'effective mise-bas. Il est impossible d'évaluer l'effectifs total (adultes + juvéniles non volants) de espèces à enjeu dans le Touron et la Fontainguilrière.

Résultats des comptages par cavité

Grotte du Touron

Pour rappel, 11 espèces de chauve-souris fréquentent la cavité dont 8 sont d'IC. Elles sont présentes au printemps, en été et à l'automne.

Le site est d'intérêt régional pour la gestation et la mise bas du Rhinolophe euryale (RE) et du Murin à oreilles échancrées (MOE).

Le suivi a été réalisé le 18/07/2024 par deux observateurs. Il a consisté en le dénombrement des individus adultes en sortie de gîte à l'aide d'une caméra infra-rouge et d'un détecteur à ultrasons et le comptage des juvéniles non volants sur photo prise dans le gîte.

Evolution des effectifs toutes espèces confondues

En 2024, 2113 individus ont été comptabilisés (Tab. 3). On observe une augmentation de 587 individus par rapport à 2023, soit un taux de variation de +39%. Le taux de variation de 2024 centré sur la moyenne montre une augmentation des effectifs de +42%. L'analyse des tendances d'évolution des effectifs toutes espèces confondues dans la grotte du Touron indique une augmentation du nombre d'individus car la droite de régression linéaire montre un coefficient directeur positif (Fig. 3). Cette augmentation est significative car 74 % des valeurs expliquent cette tendance.

Valeurs clés des paramètres :

- Moyenne : 1487 individus
- Minimum : 740 individus en 2016
- Maximum : 2113 individus en 2024
- Taux de variation 2023/2024 : +38%
- Taux de variation moyenne/2024 : +42 %

Tableau 3. Nombre d'individus toutes espèces confondues au Touron par année.

Date	Nb individus
07/07/2016	740
12/07/2018	839
03/07/2019	1593
09/07/2020	1576
08/07/2021	1611
29/06/2022	1896
04/07/2023	1526
18/07/2023	2113

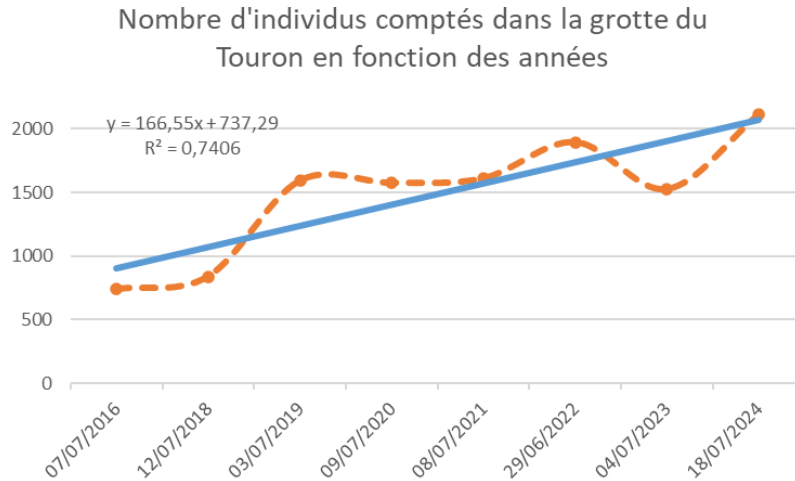


Figure 3. Évolution des effectifs toutes espèces confondues au Touron par année.

Evolution des effectifs du *Rhinolophe euryale*

132 juvéniles non volants de RE ont été comptabilisés (Tab. 4). On observe une baisse de 90 individus par rapport à 2023, soit un taux de variation de -41%. Le taux de variation de 2024 centré sur la moyenne montre une baisse des effectifs de -15%. L'analyse des tendances d'évolution des effectifs de juvéniles non volants de RE dans la grotte du Touron indique une augmentation du nombre d'individus car la droite de régression linéaire montre un coefficient directeur positif (Fig. 4). Cette augmentation est peu significative car 28 % des valeurs expliquent cette tendance.

Valeurs clés des paramètres :

- Moyenne : 156 juvéniles
- Minimum : 92 juvéniles en 2016
- Maximum : 222 juvéniles en 2023
- Taux de variation 2023-2024 : -41%
- Taux de variation moyenne/2024 : -15%

Tableau 4. Nombre d'individus adultes et juvéniles non volants de RE au Touron par année.

Date	Rhinolophe euryale	
	Adulte	Juvénile
07/07/2016	120	92
12/07/2018	150	144
03/07/2019	816	168
09/07/2020	943	100
08/07/2021	NC	189
29/06/2022	1	200
04/07/2023	NC	222
18/07/2024	NC	132

Nombre de juvéniles de Rhinolophe euryale
comptés dans la grotte du Touron en fonction des
années

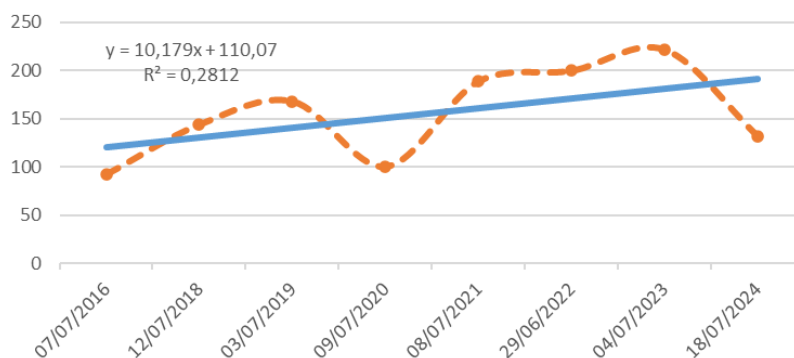


Figure 4. Évolution des effectifs de juvéniles non volants de RE au Touron par année.

Evolution des effectifs du Murin à oreilles échancrées

31 juvéniles non volants de MOE ont été comptabilisés (Tab. 5). Comparativement à 2023, le nombre de jeunes a chuté avec un taux de variation de -69%, soit moins 69 individus. Le taux de variation de 2024 centré sur la moyenne montre une diminution des effectifs de -41%. L'analyse des tendances d'évolution des effectifs de juvéniles non volants de MOE dans la grotte du Touron indique toujours une baisse du nombre d'individus car la droite de régression linéaire montre un coefficient directeur négatif (Fig. 5). Toutefois cette diminution n'est pas significative car moins de 5% des valeurs expliquent cette tendance.

Valeurs clés des paramètres :

- Moyenne : 53 juvéniles
- Minimum : 13 juvéniles en 2019
- Maximum : 100 juvéniles en 2023
- Taux de variation 2023/2024 : -69 %
- Taux de variation moyenne/2023 : -41%

Tableau 5. Nombre d'individus adultes et juvéniles non volants de MOE au Touron par année.

Date	Murin à oreilles échancrées	
	Adulte	Juvenile
07/07/2016	NC	95
12/07/2018	50	67
03/07/2019	281	13
09/07/2020	265	20
08/07/2021	78	NC
29/06/2022	56	44
04/07/2023	NC	100
18/07/2024	NC	31

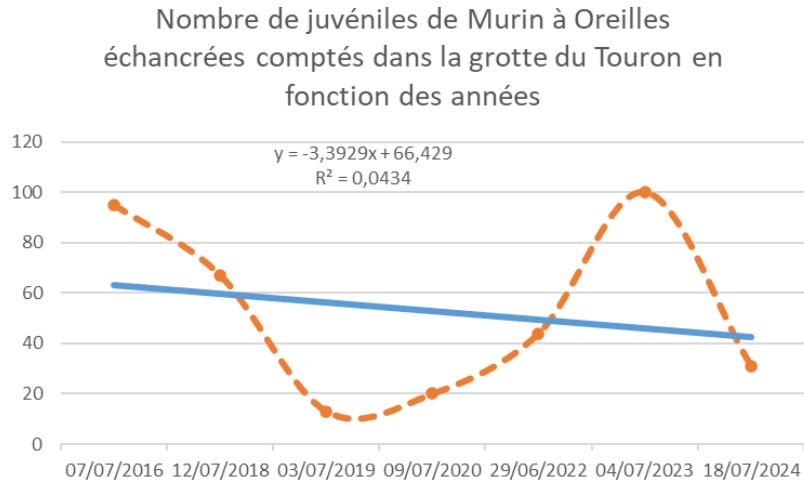


Figure 5. Évolution des effectifs de juvéniles non volants de MOE au Touron par année.

Grotte de la Fontanguillère

Pour rappel, 9 espèces de chauve-souris fréquentent la cavité dont 7 espèces d'IC. Elles sont présentes en été, à l'automne et en hiver.

Le site est d'intérêt national pour la gestation et la mise bas du Minioptères de Schreibers (MS) et du complexe des Murins de grandes tailles (GM).

Trois suivis ont été réalisés par deux observateurs le 11/04/2024 et le 29/05/2024 pour compter le GM et le 02/07/2023 pour le MS. Ils ont consisté en le dénombrement des individus adultes en sortie de gîte à l'aide d'une caméra infra-rouge et d'un détecteur à ultrasons pour différencier les espèces et le comptage des juvéniles non volants sur photo prise dans le gîte.

Evolution des effectifs toutes espèces confondues

En 2024, 1752 individus ont été comptabilisés lors du premier passage le 11/04/2024, puis 2587 lors du deuxième le 29/05/2024 et enfin 1584 au moment du dernier passage le 02/07/2024 (Tab. 6). On observe une augmentation de 849 individus par rapport à 2023, soit un taux de variation de +49%. Le taux de variation de 2024 centré sur la moyenne montre une augmentation des effectifs de +17%. L'analyse des tendances d'évolution des effectifs toutes espèces confondues dans la grotte de la Fontanguillère indique une augmentation du nombre d'individus car la droite de régression linéaire montre un coefficient directeur positif (Fig. 6). Cette augmentation n'est cependant peu significative car 13% des valeurs expliquent cette tendance.

Valeurs clés des paramètres :

- Moyenne : 2210 individus
- Minimum : 1419 individus en 2018
- Maximum : 2768 individus en 2022
- Tx variation 2023/2024 : +49%
- Tx variation moyenne/2024 : 17%

Tableau 6. Nombre d'individus toutes espèces confondues à la Fontanguillère par année.

Date	Nb individus
31/05/2018	1419
23/05/2019	2668
26/05/2020	1883
27/05/2021	2406
18/05/2022	2768
01/06/2023	1738
11/07/2023	1689
11/04/2024	1752
29/05/2024	2587
02/07/2024	1584

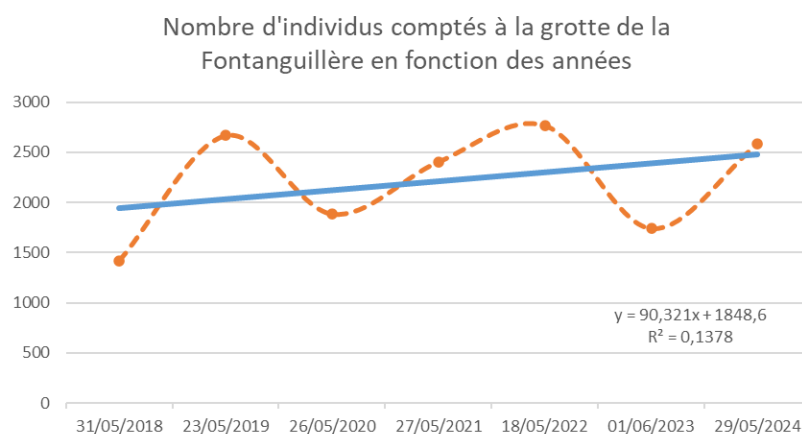


Figure 6. Évolution des effectifs toutes espèces confondues à la Fontanguillère par année.

Evolution des effectifs du complexe des Murins de grande taille

567 juvéniles non volants de GM ont été comptabilisés (Tab. 7). On observe une baisse de 283 individus par rapport à 2023, soit un taux de variation de -33%. Le taux de variation de 2024 centré sur la moyenne montre une augmentation des effectifs de +8%. L'analyse des tendances d'évolution des effectifs de juvéniles non volants de GM dans la grotte de la Fontanguillère indique une augmentation du nombre d'individus car la droite de régression linéaire montre un coefficient directeur positif (Fig. 7). Cette augmentation est significative car 58% des valeurs expliquent cette tendance.

Valeurs clés des paramètres :

- Moyenne : 527 juvéniles
- Minimum : 345 juvéniles en 2018
- Maximum : 850 juvéniles en 2023
- Taux de variation 2023-2024 : -33%
- Taux de variation moyenne/2024 : +8%

Tableau 7. Nombre d'individus adultes et juvéniles non volants de GM à la Fontanguillère par année.

Date	Murin de grande taille	
	Adulte	Juvénile
31/05/2018	214	345
28/06/2018	300	-
23/05/2019	1239	412
02/07/2019	1830	60
26/05/2020	1004	445
02/07/2020	1525	-
27/05/2021	10	414
29/06/2021	383	-
18/05/2022	1300	655
07/07/2022	1450	-
01/06/2023	NC	850
11/07/2023	1689	-
11/04/2024	1002	-
29/05/2024	1160	567
02/07/2024	1496	-

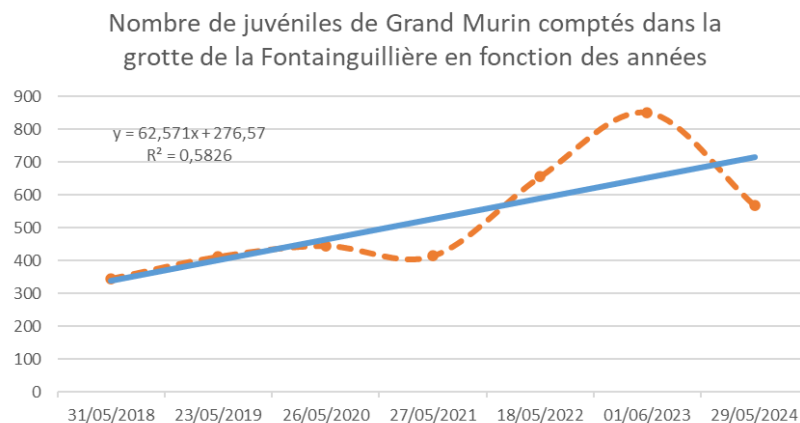


Figure 7. Évolution des effectifs de juvéniles non volants de MS à la Fontanguillère par année.

Évolution des effectifs du Minioptère de Schreibers

Aucun juvénile de MS n'a pu être observé en 2024 (Tab. 8). Aucune mise-bas du MS n'a eu lieu cette année dans la cavité. Il s'agit de la 2^{ème} année consécutive où la gestation et la mise-bas ne sont pas réalisées dans la grotte. L'analyse des tendances d'évolution des effectifs de juvéniles non volants de MS dans la grotte de la Fontanguillère indique une diminution du nombre d'individus car la droite de régression linéaire montre un coefficient directeur négatif (Fig. 8). Cette diminution est significative car 55% des valeurs expliquent cette tendance.

Valeurs clés des paramètres :

- Moyenne : 42 juvéniles
- Minimum : 0 juvénile en 2023 et 2024
- Maximum : 75 juvéniles en 2021
- Taux de variation 2023-2024 : Aucune
- Taux de variation moyenne/2024 : -100 %

Tableau 8. Nombre d'individus adultes et juvéniles non volants de MS à la Fontanguillère par année.

Date	Minoptère de Schreibers	
	Adulte	Juvenile
31/05/2018	NC	-
28/06/2018	NC	60
23/05/2019	922	-
02/07/2019	420	60
26/05/2020	408	-
02/07/2020	73	58
27/05/2021	NC	-
29/06/2021	NC	75
18/05/2022	746	-
07/07/2022	128	NC
01/06/2023	NC	-
11/07/2023	82	0
11/04/2024	750	-
29/05/2024	860	-
02/07/2024	88	0

Nombre de juvéniles de Minoptère de Schreibers comptés dans la grotte de la Fontanguillère en fonction des années

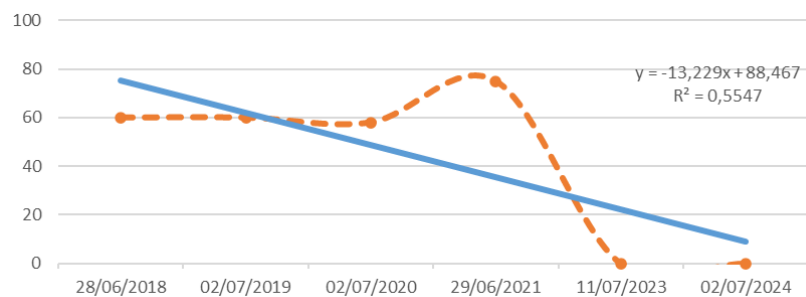


Figure 8. Évolution des effectifs de juvéniles non volants de MS à la Fontanguillère par année.

Bien que l'on observe plus de mise-bas dans la cavité, les adultes continuent de l'utiliser. Un maximum de 860 individus a été compté en 2024.

Grotte de la Coquette

Pour rappel, 5 espèces de chauve-souris fréquentent la cavité et sont toutes d'IC. Elles sont présentes en hiver.

Le site est d'intérêt régional pour l'hibernation du Rhinolophe euryale (RE).

Un suivi a été réalisé par trois observateurs le 08/01/2025 en partenariat avec le Comité spéléologique de la Dordogne. Il a consisté en le dénombrement des individus adultes de RE.

844 individus ont été comptabilisés (Tab. 9). L'effectif est en nette augmentation par rapport à 2024. Le taux de variation de 2025 centré sur la moyenne montre une augmentation des effectifs de +17%. L'analyse des tendances d'évolution des effectifs de RE dans la grotte de la Coquette indique une augmentation du nombre d'individus car la droite de régression linéaire montre un coefficient directeur positif (Fig. 9). Cette augmentation est significative car 82% des valeurs expliquent cette tendance.

Valeurs clés des paramètres :

- Moyenne : 450 individus
- Minimum : 156 individus en 2019
- Maximum : 844 individus en 2025
- Taux de variation 2024-2025 : +17%
- Taux de variation moyenne/2025 : +88%

Tableau 9. Nombre d'individus adultes de RE à la Coquette par année.

Date	Rhinolophe euryale
16/12/2010	249
08/02/2011	204
15/12/2011	227
26/02/2016	244
28/02/2019	156
21/01/2020	488
21/01/2022	639
27/01/2023	726
29/01/2024	720
08/01/2025	844

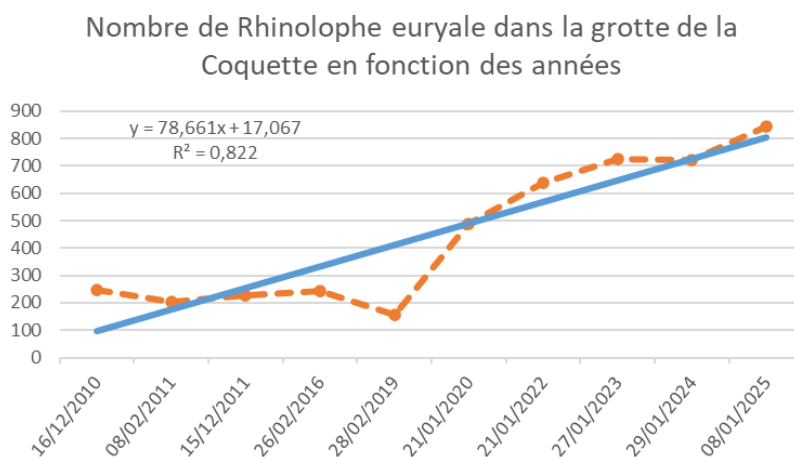


Figure 9. Évolution des effectifs d'adultes de RE à la Coquette par année.

Suivi socio-économique

Une veille sur les activités socio-économiques a été effectuée. Aucune activité pouvant constituer un facteur d'influence sur l'état de conservation du site n'a été identifiée.

Évaluation de l'état de conservation du site

La structure animatrice n'a pas été sollicitée par les services de l'État et de la Région pour la mise en œuvre de l'évaluation périodique de l'état de conservation des habitats et des espèces.

ASSISTANCE ADMINISTRATIVE ET BILAN ANNUEL

Comité de pilotage

L'animateur s'est chargé de l'organisation du COPIL qui se tiendra le 19 février 2025 à Rouffignac-de-Sigoulès, sous la présidence de Jacqueline SIMONNET, élue régionale.

L'ordre du jour de la réunion sera le suivant :

- Rappels sur le site
- Bilan de l'animation depuis mars 2024

Le diaporama présenté lors de la réunion, le compte rendu et la feuille d'émargement seront disponibles en téléchargement sur le site internet. Le compte rendu sera diffusé aux membres du COPIL.

Bilans d'animation

Elaboration d'un compte rendu d'activité à mi-parcours

Un bilan intermédiaire à 6 mois d'animation a été transmis à la Région le 12 septembre 2024. Rédigé sous la forme d'un tableau de bord (Tab. 10).

Élaboration du bilan d'animation annuel

Le présent bilan annuel d'activité de l'animation a été transmis à la Région le 14 février 2025. Il est téléchargeable sur le site internet.

Tableau 10. Tableau de bord du bilan des actions à mi-parcours.

Bilan des actions à mi-parcours

Grotte de Saint-Sulpice d'Eymet
FR7200675

		Actions réalisées
1-Animation	1-1 Poursuivre les actions de sensibilisation, d'information, de communication	
	Publication de bulletins d'information	Non prévue dans la tranche 2 du marché d'animation
	Sites Internet	Mise à jour à réaliser après le COPIL (mars 2025)
	Documents de communication	Action discutée lors du dernier COPIL et questionnement important de l'intérêt des plaquettes ; remise en question de la réalisation de cette action
	Animation d'une réunion publique ciblée	En préparation avec le lycée agricole du Cluzeau pour sensibilisation des élèves et étudiants ; Période envisagée de la conférence en novembre 2024
	Articles dans les journaux	Non réalisée
	1-1 Organisation et animation de sorties de terrain pour le grand public ou les scolaires	Non réalisée. Il est envisagé de proposer une animation à l'école de Rouffignac.
1-2 Échanger avec d'autres animateurs de sites Natura 2000	26/03/24 : Réunion en visio du Groupe projet Natura 2000 organisée par la FCEN et la Missions inter-réseaux N2000. Informations et échanges entre animateurs sur différents sujets (contrôles FEADER, Règlement européen restauration...)	
2-Assistance technique	2-1 Contractualisation des actions du DOCOB	
	Accompagnement AFPL	
	Recensement et contact des signataires potentiels	
	Assistance technique et administrative des signataires	
	Suivi et évaluation des contrats	
	Renseignement dans le système d'information des sites Natura 2000 « SIN2 »	
	2-2 Animation de la charte Natura 2000 dans les politiques publiques	Non réalisée
	2-3 Assistance technique	
	Régime d'évaluation des incidences Natura 2000	Consultation le 09/09/2024 par le bureau d'étude Nature & Compétence qui a été missionné par la Fondation Art Lubriac, la CDC Pays de Duras et indirectement par EPIDROPT pour la rédaction d'une évaluation simplifiée NATURA 2000 dans le cadre d'un projet de spectacle Son et Lumière sur le Lac de L'Escourou. Echange téléphonique avec le BE pour présenter les éventuelles pressions sur les espèces (pollution lumineuse, barrières aux déplacements, impact sur territoire de chasse, impacts sur les proies (insectes), pollution sonore). Recommandé de mesurer ces pressions selon un protocole BACI (before after control impact). Echange téléphonique avec le service Biodiversité de la DDT24 pour tenir informé et alerter.
	Assistance technique des porteurs de projet	Aucune sollicitation
2-4 Actions non contractuelles (hors contrats Natura 2000)	Aucun projet hors contrat envisagé	
Phase de programmation		
Phase de mise en œuvre		
2-5 Réunions avec les services de la Région Nouvelle-Aquitaine	Réunion réalisée le 04/06/2024 avec le référent départemental (Hugo Maillos)	
3-Suivi du site et du DOCOB	3-Suivi de l'exécution du programme d'action du DOCOB	En cours
	3-1 Suivi biologique du site	Suivi biologique du Touron (recensement des populations en parturition de Rhinolophe euryale et du Murin à oreilles échancrées) réalisé le 18/07/2024. Suivis biologiques de la Fontanguillère (recensement des populations en parturition du Murin de grande taille et du Miniptère de Schreibers) réalisés les 29/05/2024 et 02/07/2024. Suivi hivernal de la Coquette prévu en 2025
	3-2 Suivi socio-économique	Non réalisée
	3-3 Mise à jour du DOCOB et des FSD	Non prévue dans la tranche 2 du marché d'animation
	Digitalisation des couches cartographiques	
	Mise à jour du formulaire standard des données	
3-4 Évaluation de l'état de conservation des sites		
4- Assistance administrative	4-1 Organisation des COPILs	A réaliser en 2025
	Organisation (envoyer les invitations ?)	
	Préparation et présentation	
	Rédaction CR	
	4-2 Elaboration de compte rendu et bilans	
	Elaboration d'un compte-rendu d'activité à mi-parcours	Compte-rendu élaboré et envoyé
	Elaboration du bilan d'animation annuel	A réaliser en 2025
Elaboration du bilan triennal d'animation		

Un outil au service de la biodiversité, des paysages et de l'économie de territoires



Conservatoire d'espaces naturels de Nouvelle-Aquitaine
www.cen-nouvelle-aquitaine.org

Siège social : 6 ruelle du Theil - 87510 Saint-Gence

Tél : 05 55 03 29 07
siege@cen-na.org



Contact :
CEN Nouvelle-Aquitaine
Antenne 24

212 boulevard des Saveurs – 24660 Coulounieix-Chamiers
Tél : 05 53 03 04 50
antenne24@cen-na.org

avec le concours financier de

